



RIKA  
combi

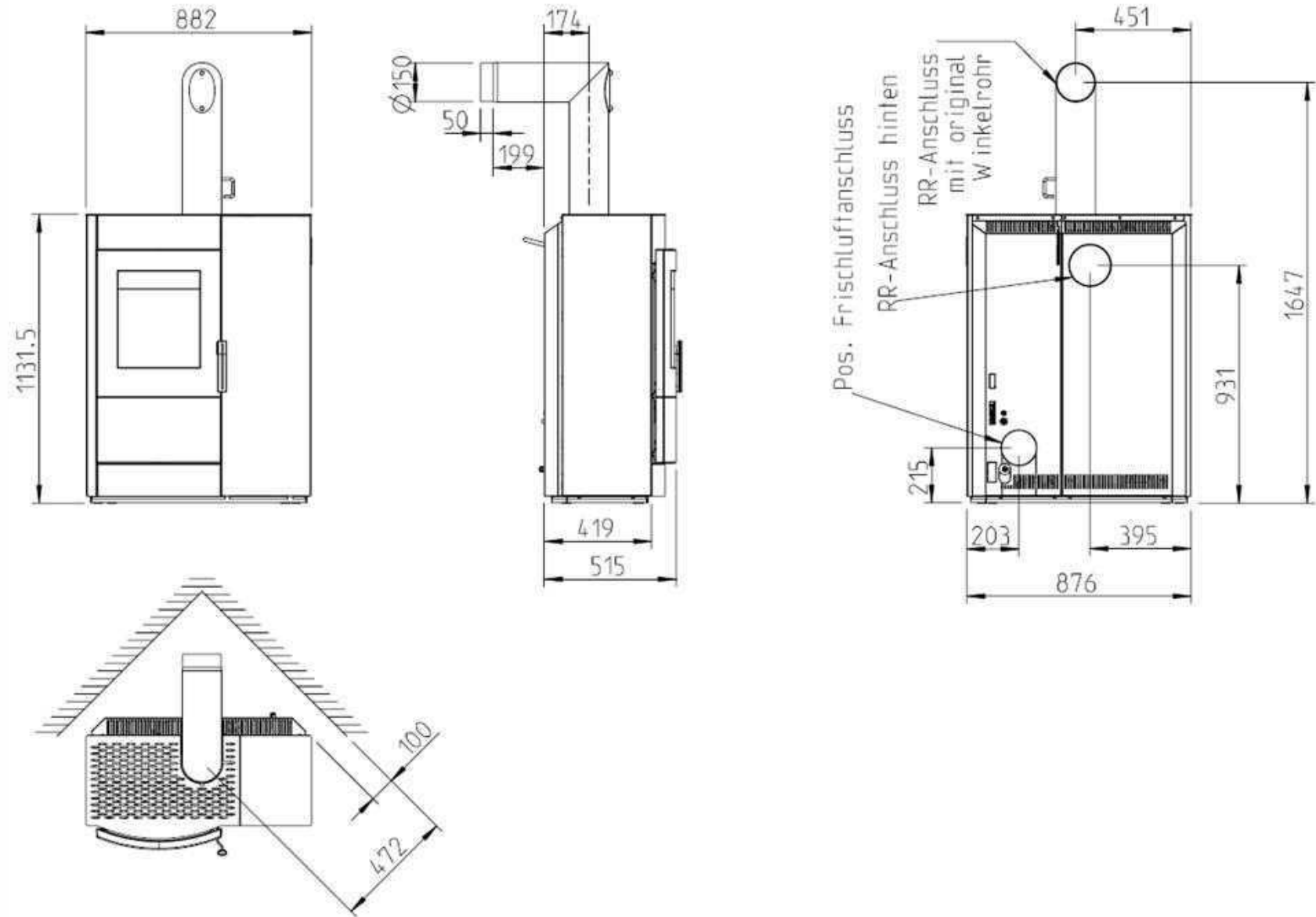
# INDUO

Návod na obsluhu

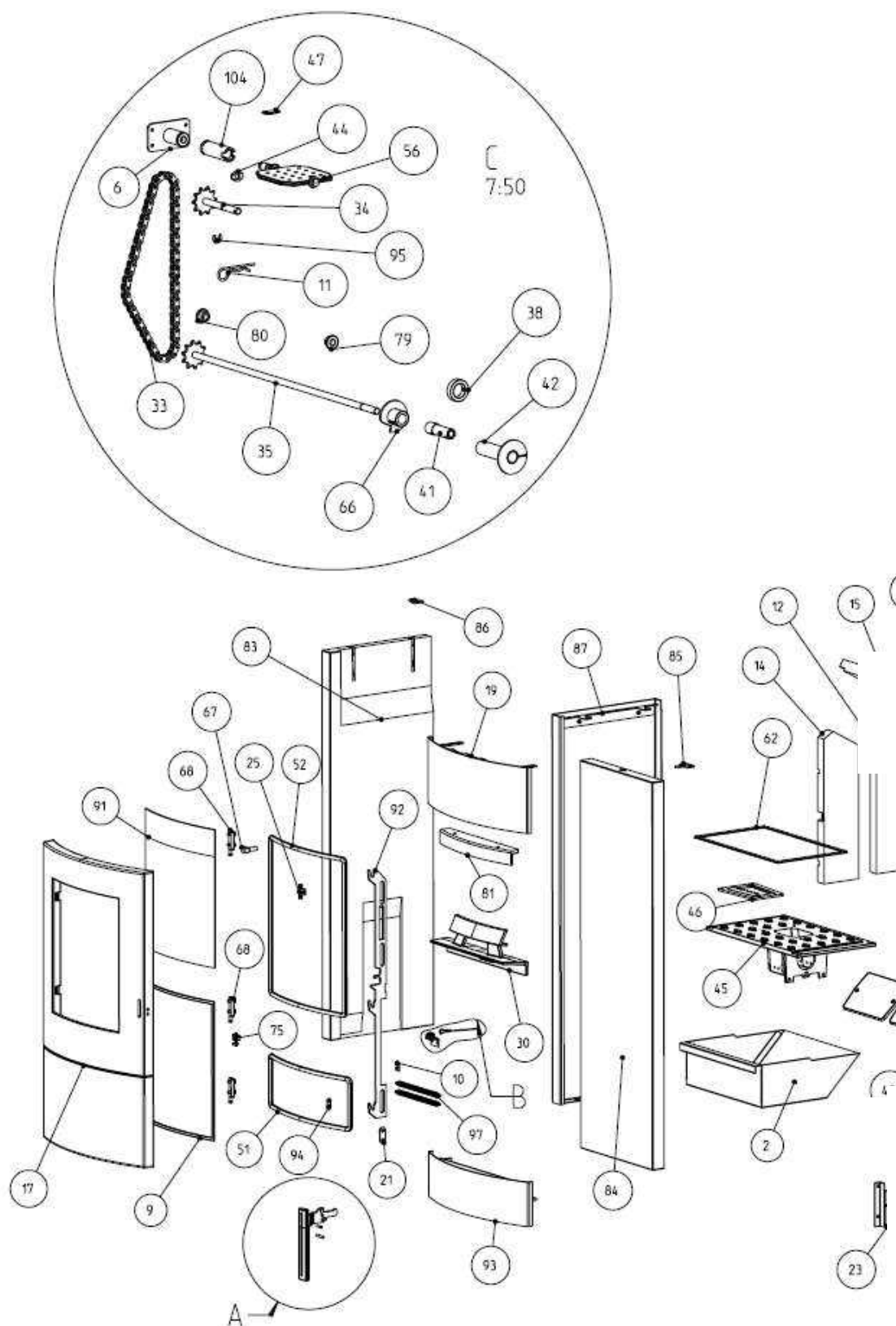
 **RIKA**<sup>®</sup>



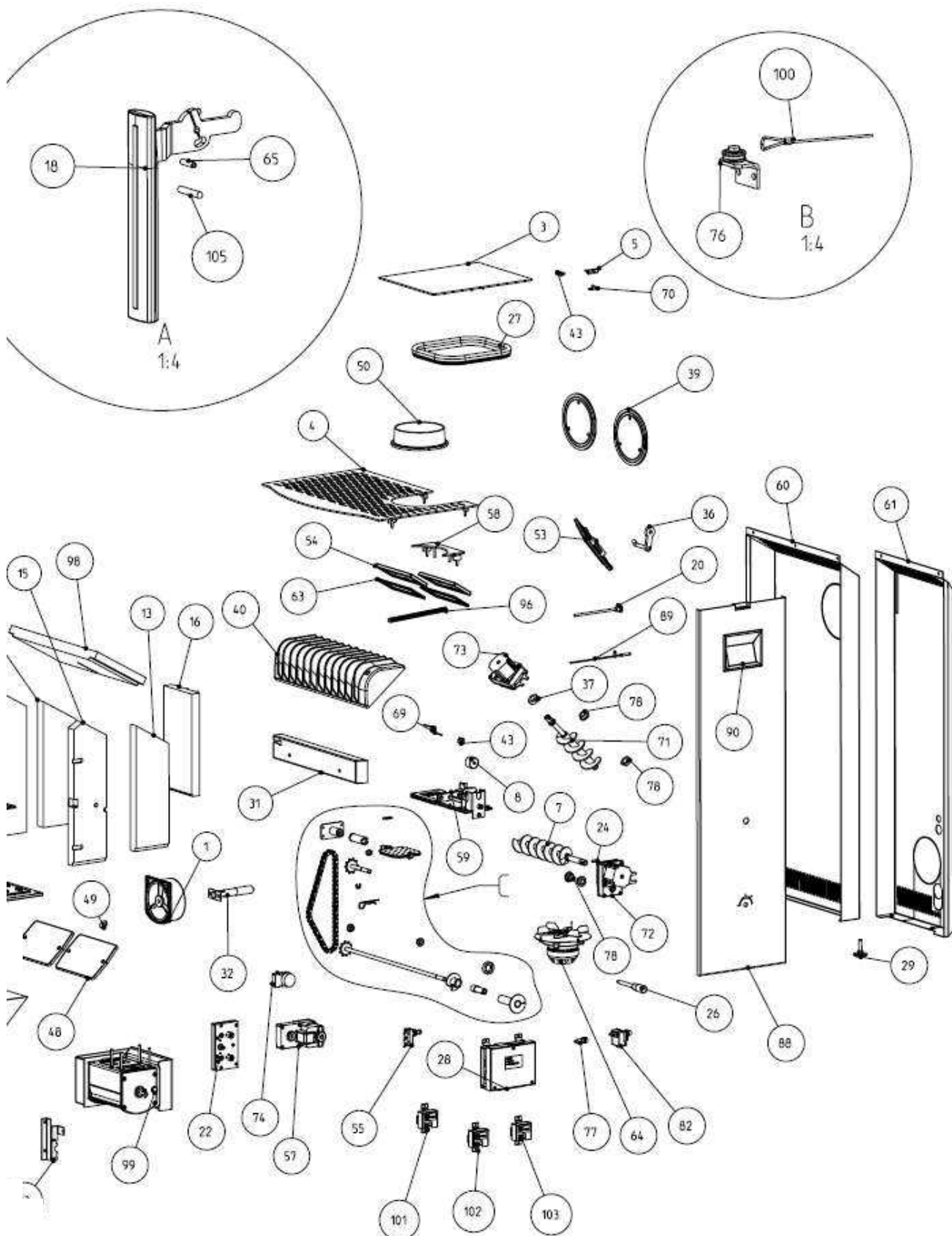




Prehľad náhradných dielov – náčrt 1/2



Prehľad náhradných dielov – náčrt 2/2



## Prehľad náhradných dielov a ich očíslovanie

	pomenovanie	číslo dielu
1	Prívodná hubica na prívod extr. vzduchu	Z32671
2	Priehradka na popol	L01961
3	Vrchný kryt zásobníka	Z34488
4	Mriežkový kryt	B16576
5	Dvojitá záchytká	110461
6	Rotačné ložisko mriežky (roštu)	B16552
7	Podávací šnek	Z34464
8	Elektromagnet	Z34470
9	Rovný samo tesniaci špagát 8x2	103693
10	Pružinový držiak	L01956
11	Pružinová zástrčka	111538
12	Tepelná doska spaľ.komory zadná ľavá	Z34411
13	Tepelná doska spaľ.komory pravá zadná	Z34410
14	Tepelná doska spaľ.komory predná ľavá	Z34412
15	Tepelná doska spaľ.komory predná zadná	Z34413
16	Tepelná doska spaľ.komory zadná	Z34409
17	Dvere spaľovacej komory	Z34478
	Dvere spaľovacej komory kompl.zostava	B16564
18	Kompletná kľučka dverí	B16565
19	Predná vrchná časť - kryt	B16568
20	Senzorová trubica	B15248
21	Vodiaci kamienok	L02007
22	Prenosný regulátor vzduchu	B16464
23	Prenosný držiak	L01949
24	Sada skrutiek s ISK a s kolíkom	111058
25	Držiak skla	L00475
26	Ručná klapka (záklopka)	111861
27	Tesnenie zásobníka	111731
28	Hlavná riadiaca jednotka UBS 11	B16561
29	Skrutka na upravenie výšky	111695
30	Zachytávač polien	Z34554
31	Kryt kábla	Z34479
32	Keramický zapaľovač	B16414
33	Reťaz odpadovej mriežky (roštu)	Z34557
34	Reťazové koleso (vrchné)	B16553
35	Reťazové koleso s hriadeľom (spodné)	B16555
36	Páka dymovej klapky	B16675
37	Matica skrutky dopravníka	Z11915
38	Matica rozdeľovača vzduchu	Z34513
39	Veká (kryty) bez tesnení	Z10217
40	Vrchný kryt deflektora – prúdenia tepla	B16679
41	Spojka motora odpadovej mriežky (roštu)	Z34467
42	Regulátor vzduchu	B16597
43	Magnetický spínač vrchnej časti	111732
44	Hnací kotúč	L01875
45	Ohnisko na drevo	Z34242
46	Podnos na ohnisko (vrchná časť)	L02008
47	Držiak odpadovej mriežky (roštu)	L02044
48	Čistiaci kryt	B16680
49	Ryhovaná matica krytu	111883
50	Pripojenie k dymovodu (bez tesnenia)	Z30137
51	Tesniaci špagát – sivý 14 mm	111320
52	Tesniaci špagát – sivý 14 mm	111320

	pomenovanie	číslo dielu
53	Klapka spalín	B16681
54	Klizací kryt (veko)	B16682
55	Kontaktný spínač dverí	111825
56	Odpadová mriežka	Z34244
57	Motor odpadovej mriežky	B16560
58	Kryt dymovodu	B16577
59	Zmontovaná klapka	B16683
60	Zadný kryt - ľavý	Z34486
61	Zadný kryt - pravý	Z34487
62	Okružla tesniaca šnúra sivá 6mm	111631
63	Okružla tesniaca šnúra sivá 10mm	107048
64	Motor ventilátora	111581
65	Kolík kľučky na dverách	111637
66	Spojovacia skrutka na ozub.hriadeľ	B16559
67	Záves	Z34457
68	Závesná platnička	Z34472
69	Skrútená pružina	Z34529
70	Západka	110461
71	Podávací šnek	Z34463
72	Pohonný motor šneku	B16556
73	Výpustný motor šneku	B16557
74	Motor regulátora vzduchu	111817
75	Lanový držiak	L01959
76	Lanová klapka	B16563
77	Držiak poistky	107887
78	Spekané ložisko ID 16	102688
79	Spekané ložisko ID 10	108310
80	Spekané ložisko - vonkajšie	Z34555
81	Disk odvádzača vzduchu	Z34553
82	Bezpečnostný obmedzovač teploty	111586
83	Kamenný obklad - bočný (voľba)	Z34565
84	Predná časť kamenného obkladu	Z34483
85	Držiak prednej časti kam. obkladu	L01966
86	Držiak kamenného obkladu -bočný	L02009
87	Bočné panely – oceľový ľavý	B16566
88	Bočné panely – oceľový pravý	B16572
89	Sonda teploty plameňa - Induo	B16676
90	Dotykový displej	B16574
91	Sklo dverí (keramické sklo)	Z34303
92	Uzatvárací systém dverí	L02010
93	Panelový kryt - spodný	B16570
94	Uzatvárací článok	L01957
95	Zabezpečovacie zariadenie drieku	104718
96	Pružina dymovej klapky	Z34471
97	Pružina dverí spaľovacej komory	Z34471
98	Vrchná doska (obklad)	Z34480
99	Regulátor vzduchu	B16677
100	Ťažné lano	Z34342
101	Dodatočná riadiaca jednotka	B16030
102	Dodatočná riadiaca jednotka Induo	B16671
103	Dodatočná jednotka – klapka B	B16672
104	Stredný driek roštu	Z33924
105	Valcovitý kolík kľučky	111798

## OBSAH

Rozmery .....	2
Prehľad nahradných dielov – náčrt 1/2 .....	3
Prehľad nahradných dielov – náčrt 2/2 .....	4
Prehľad nahradných dielov a ich očíslovanie .....	5
Obsah .....	6
Vysvetlivky k symbolom.....	7
Technické dáta .....	8
Balenie .....	8
Elektrické napojenie .....	8
<b>1.Dôležité informácie.....</b>	<b>9</b>
Všeobecné informácie o nebezpečenstvách a bezpečnostné pokyny.....	9
Bezpečná vzdialenosť .....	9
Predpríprava .....	10
Podlahová ochrana .....	10
<b>2. Stručné informácie ohľadom paliva - pelety.....</b>	<b>10</b>
Co sú pelety? .....	11
Špecifikácia drevených peliet podľa EN plus A1 .....	11
Uskladnenie peliet.....	11
<b>3. Stručné informácie ohľadom paliva - drevo .....</b>	<b>12</b>
Vhodné palivá a ich množstvo .....	12
Typy dreva .....	12
Množstvo paliva pri nominálnom výdaji tepla .....	12
Čisté spaľovanie.....	12
<b>4. Inštalácia pece.....</b>	<b>13</b>
Všeobecné pokyny .....	13
Elektrické pripojenie .....	13
Spaľovací vzduch .....	14
Prívod externého spaľovacieho vzduchu .....	14
<b>5. Montáž / Demontáž obkladu a ich možnosti .....</b>	<b>15</b>
Demontáž obkladu .....	15
Premena na zadné pripojenie dymovodu.....	15
<b>6. Technológia .....</b>	<b>17</b>
Pohodlie a komfort ovládania .....	17
Najvyššia efektívnosť – najnižšie emisie .....	17
<b>7. Bezpečnostné funkcie.....</b>	<b>18</b>
Dymové klapky .....	18
Prehriatie.....	18
Zastavenie prevádzky pri nízkej teplote .....	18
Ochrana pred zvýšením elektrického prúdu.....	18
Sledovanie komponentov .....	18
<b>8.Vnútročné ovládania – dotykový displej.....</b>	<b>19</b>
Základy .....	19
Prevádzkovanie.....	19
Uvedenie do prevádzky .....	20
Prvé kroky .....	21
Home – hlavné menu .....	22
Hlavné menu .....	22
Režim – voľba režimu.....	22
Set-up nastavenia .....	23



Program načasovania teploty .....	23
Info – main menu.....	24
Šetrič obrazovky.....	25
Dodatočné informácie.....	25
Voľby komfortu .....	26
Externý izbový termostat .....	26
<b>9. Režimy.....</b>	<b>27</b>
Prevádzkovanie peletami / manuálne / automatické / komfortné .....	27
Určité hodnoty z praxe.....	27
Prevádzkovanie s pridaním peliet .....	27
Prevádzkovanie drevom .....	28
Kombinované prevádzkovanie.....	30
<b>10. Varovania a poruchy .....</b>	<b>31</b>
Varovania 1/2 .....	31
Varovania 2/2 .....	32
Poruchy 1/2.....	33
Poruchy 2/2 .....	34
<b>11. Schéma prúdenia – prevádzkovanie peletami, drevom .....</b>	<b>35</b>
<b>12. Čistenie a údržba.....</b>	<b>36</b>
Základné pokyny .....	36
Čistenie horákovej misky.....	36
Vyprázdňovanie zásuvky na popol .....	36
Čistenie skla dverí .....	37
Čistenie dymovodu .....	37
Čistenie otvorov na prúdenie tepla .....	38
Čistenie odvádzača plynov .....	38
Čistenie tepelného senzora .....	39
Čistenie peletového zásobníka .....	39
Kontrola tesnenia dverí.....	39
Kontrola komínového pripojenia .....	39
<b>13. Závady,poruchy – možné riešenia.....</b>	<b>40</b>
Závada 1 .....	40
Závada 2 .....	40
Závada 3 .....	40
<b>14. Protokol o uvedení do prevádzky- kombinácia pelety / drevo .....</b>	<b>41</b>
<b>15. GARANCIE .....</b>	<b>43</b>

Vystavené technickým a optickým zmenám; chyby vo výtlačkoch akceptovateľné.

## Vysvetlenie k symbolom

Dôležitý oznam.....



Praktická rada.....



## Technické dáta

(Pozri stranu 2 )

Technické dáta		
Rozmery (mm) a Hmotnosť (kg)		
Výška	[mm]	1132
Šírka	[mm]	882
Hĺbka	[mm]	515
Hmotnosť bez obkladu	[kg]	283
Hmotnosť s príř. kameňom	[kg]	340
Hmotnosť s mastencovým obkladom (voliteľné)	[kg]	380
Priemer dymovodu	[mm]	150
Priemer príruby na prívod externého vzduchu	[mm]	125
Tepelný výkon	[kW]	3 - 10
Veľkosť vykurovaného priestoru / m <sup>3</sup> (závisí od izolácie domu)	[m <sup>3</sup> ]	70 - 260
Spotreba peliet	[kg/h]	do 2,4
Spotreba dreva	[kg/h]	do 2,2
Veľkosť zásobníka	[kg]	34
Elektrické napojenie	[V]/[Hz]	230V/50Hz
Priemerný elektrický výkonový odber	[W]	< 100
Poistka	[A]	2,5 T
Účinnosť	[%]	
CO <sub>2</sub> - obsah	[%]	
CO - Emisie 13% O	[mg/Nm <sup>3</sup> ]	
Prachové emisie	[mg/Nm <sup>3</sup> ]	
Prietok spalín	[g/s]	
Teplota spalín	[°C]	
Ťah komína	[Pa]	

Produkt je ešte stále vo vývoji, preto technické údaje týkajúce sa teplôt chýbajú.

Majiteľ malého vykurovacieho zariadenia, alebo osoba poverená, má povinnosť uchovávať technickú dokumentáciu, a na požiadanie ju predložiť úradom alebo kominárom.

**Dbajte prosím na európske a národné normy, ako aj na miestne predpisy týkajúce sa prevádzky a inštalácie pece.**

## Balenie

Váš prvý dojem je pre nás dôležitý!

- Balenie vašej novej pece poskytuje skvelú ochranu proti poškodeniu. Avšak pri preprave pece a jej príslušenstva sa stále môžu vyskytnúť škody.



Preto si vždy pri preberaní prekontrolujte Vašu pec pre úplnosť a poškodenia. Akékoľvek nedostatky ihneď nahláste svojmu predajcovi. Obzvlášť dbajte nato, aby sa pri odbalovaní nepoškodili kamenné obklady. Poškodenie obkladov sa môže ľahko vyskytnúť. Kamenné obklady sú vyňaté zo záruky.

- Balenie Vašej novej pece je vo veľkom rozsahu neutrálne k životnému prostrediu.



Drevo použité pri balení pece nebolo chemicky ošetrené a preto sa môže využiť v peci. Kartón a (PE) fólia sa môže odovzdať do zberných surovín na recykláciu.

## Elektrické napojenie

K peci je dodaný približne 2 metrový spojovací kábel s európskou koncovkou. Kábel sa napája do 230Volt/50Hz zástrčky. Priemerná spotreba elektrickej energie je približne 20 Wattov počas prevádzky. Približne 150 Wattov je potrebných pri automatickom zapaľovaní (po dobu 15 minút). Spojovací kábel musí byť bezpečne uložený, aby nedošlo ku kontaktu s ostrými hranami alebo horúcimi povrchmi pece.

# 1. Dôležité informácie



## Všeobecné informácie týkajúce sa bezpečnosti a nebezpečenstiev

Dodržiavanie týchto všeobecných pokynov je úplne nevyhnutné.

- Pozorne si prečítajte návod na obsluhu predtým než pec uvediete do prevádzky. Pozorne si preštudujte štátne opatrenia a zákony ako aj regulácie a pravidlá ktoré sa uplatňujú miestne.
- Na prepravu pece je možné použiť len schválené zariadenie s dostatočnou nosnosťou.
- Vaša pec nie je vhodná na použitie, ako rebrík alebo nehybné lešenie.
- Horením paliva sa uvoľňuje tepelná energia, čo vedie k rozsiahlemu zahrievaniu povrchu pece, dverí, ovládacích kľučiek, skla, dymových rúr a eventuálne aj prednej steny pece. Vyhnite sa dotyku týchto častí bez vhodného ochranného odevu alebo pomôcky ako napr. teplu-odolných rukavíc.
- Upozornite vaše deti na možné nebezpečenstvá a držte ich v bezpečnej vzdialenosti od pece počas jej prevádzky.
- Na spaľovanie používajte len schválené materiály.
- Spaľovanie alebo použitie vysoko horľavých alebo výbušných materiálov, ako prázdne plechovky a pod. v spaľovacej komore a ich skladovanie v blízkosti pece je prísne zakázané, aby nedošlo k explózií.
- Ľahko zápalné alebo horľavé odevy sa nesmú nosiť ani pri dodatočnom ohreve.
- Ukladanie predmetov na pec alebo v jej blízkosti, ktoré nie sú tepelne odolné je prísne zakázané.
- Neukladajte žiadne prádlo na pec.
- Sušič prádla musí byť umiestnený v dostatočnej vzdialenosti od pece – hrozí akútne nebezpečenstvo požiaru.
- Počas prevádzky pece, je použitie ľahko horľavých a výbušných materiálov či už v tej istej alebo príľahlých miestnostiach prísne zakázané.

### Pozor pri naplňaní peletového zásobníka.

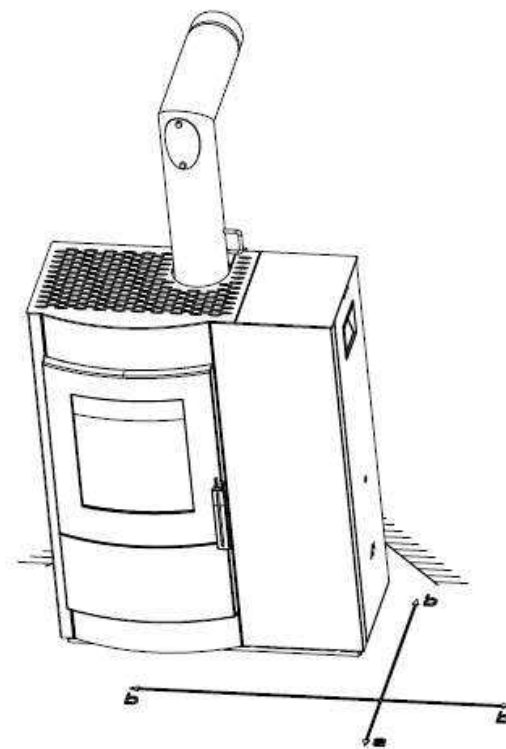
Otvor peletového zásobníka je dostatočne veľký, aby sa zaručilo jeho ľahké naplňanie. Dbajte nato, aby sa pelety nedostali cez mriežku vrchnej časti pece a na rozohriate časti pece. Toto môže viesť k zadymeniu.

**Preto Vám odporúčame, aby ste vždy dopĺňali zásobník, keď je pec v chladnom stave.**

### Bezpečnostné vzdialenosti



1. Pri nehorľavých predmetoch  
 $a > 400 \text{ mm}$   $b > 100 \text{ mm}$
2. Pri horľavých predmetoch a zosilnených, nosných stenách  
 $a > 800 \text{ mm}$   $b > 200 \text{ mm}$



### Predpríprava

- **Nosnosť podlahy**  
Pred prípravou sa uistite, že konštrukcia budovy je schopná uniesť hmotnosť pece.



Pri inštalácii nie je možné urobiť žiadne úpravy. Toto vedie ku strate záruky a garancií.

## Ochrana podlahy

Požadovaný základ (sklo, oceľová platňa alebo keramika) ak je podlaha z horľavého materiálu (drevo, koberec a pod.)

### - Napájanie dymových rúr

Dymové rúry predstavujú obzvlášť hazardné riziko, čo sa týka úniku plynu a požiaru. Vždy si vyžiadajte radu od oprávnenej spoločnosti na umiestnenie pece a jej montáž.

- Pozorne sledujte smernice pri inštalácii, ak sú steny obložené drevom, pri ktorých sa napájajú dymové rúry.
- Pozorne sledujte vytváranie dymových plynov (atmosférická inverzia) a prievany ak je nepriaznivé počasie.
- Nedostatok spaľovacieho vzduchu môže viesť k zadymeniu v miestnostiach alebo k úniku plynu. Nahromadenie plynu sa taktiež môže vyskytnúť v peci ako aj v komíne.
- Ak dôjde k úniku plynu, nechajte oheň dohoriť a presvedčte sa, či sú všetky prívody na vzduch voľné, a či sú dymové rúry a rúry na peci čisté. V prípade pochybností sa obráťte na kominára, ak dôjde ku zlému ťahu, ktorý sa môže vyskytnúť vo vašom komíne.
- Pri dokladaní nového paliva (drevo), zhrňte žeravé uhlíky dokopy, aby ste vytvorili ohnisko.
- Používajte len vhodné náradia z našej ponuky príslušenstva, pri zaobchádzaní so žeravými uhlíkmi sa uistite, že uhlíky nevypadnú zo spaľovacej komory na horľavý materiál.
- Používajte len tepelne-odolné rukavice (dodané k peci) na otváranie dverí vašej pece.

### - Pec typ 1 (BA 1):

Tieto pece sa smú používať len vtedy, keď sú dvere na spaľovacej komore uzavreté.

- Dvere na spaľovacej komore sa môžu otvoriť, len pri vkladaní paliva a musia sa opäť zavrieť, aby iné zariadenia na spaľovanie, napojené na komín neboli v ohrození.
- Dvere spaľovacej komory musia byť uzavreté, keď je pec mimo prevádzky.
- Znečistenie komína vysoko horľavými materiálmi, ako sú sadze a decht a následný oheň v komíne môžu byť spôsobené používaním mokrého paliva a taktiež aj zlou prevádzkou.

Ak sa vyskytne táto udalosť, zavolajte hasičov a opustite vy aj iní rezidenti miesto pred ohrozením.



Veľkosť dverí spaľovacej komory umožňuje, hlavne pri dohorievaní, aby sa dvere neotvorili príliš náhle, a aby sa zabránilo šľahajúcim plameňom.

### Dôležité informácie ohľadom prevádzky závislej a nezávislej na izbovom vzduchu.

Vaša pec bola testovaná ako pec závislá na izbovom vzduchu podľa EN 13240 a nie je prispôbena k nemeckým požiadavkám pre room-air nezávislú prevádzku.

V kombinácii s izbovou prevádzkou (napr. riadené vetranie a odvetšenie priestoru (extraktory a pod.) musí byť zaručené, že pec a vzduch v miestnosti sú monitorované a vzájomne zaistené (napr. cez regulátor diferenčného tlaku a pod.) Prísun spaľovacieho vzduchu v približnom objeme 40 m<sup>3</sup> / h musí byť zaručený.

Dodržiujte príslušné (miestne) predpisy a pravidlá, po konzultácii s Vaším kominárom.

## 2. Stručné informácie ohľadom paliva - pelety

### Čo sú pelety?

Drevné pelety sú normalizované palivo. Každý výrobca musí dodržiavať určité podmienky, aby sa zaručilo bezchybné a energeticky efektívne

vykurovanie. Pelety sa vyrábajú z drevného odpadu, z píl, z dielní ako aj od zvyškov z lesníckej činnosti. Tieto východiskové produkty sú drvené, sušené a lisované do peletového paliva bez použitia akéhokoľvek spojiva.

## ENplus – Pellets

Tieto nové pelety nastolili nové trendy kvality na európskom trhu peliet. Pôvod peliet sa dá určiť pomocou identifikačných čísel. Výrobné zariadenia a výrobný proces sa posudzujú každý rok. Systém zabezpečovania kvality peliet zaručuje, aby pelety vyhovovali všetkým novým požiadavkám, normám, a podmienkam pre bezproblémové kúrenie.

### Drevné pelety špecifikácia podľa ENplus – A1

Parametre	jednotka	ENplus-A1
Priemer	mm	6 ( $\pm 1$ ) <sup>2)</sup>
Dĺžka	mm	3,15 bis 40 <sup>3)</sup>
Objemová hmotnosť	kg/m <sup>3</sup>	≥ 600
Výhrevnosť	MJ/kg	≥ 16,5
Obsah vody	Ma.-%	≤ 10
Jemná frakcia (< 3,15 mm)	Ma.-%	≤ 1
Mechanická pevnosť	Ma.-%	≥ 97,5 <sup>4)</sup>
Obsah popola	Ma.-% <sup>1)</sup>	≤ 0,7
Teplota mäknutia popola	(DT) °C	≥ 1200
Obsah chlóru	Ma.-% <sup>1)</sup>	≤ 0,02
Obsah síry	Ma.-% <sup>1)</sup>	≤ 0,03
Obsah dusíka	Ma.-% <sup>1)</sup>	≤ 0,3
Obsah medi	mg/kg <sup>1)</sup>	≤ 10
Obsah chrómu	mg/kg <sup>1)</sup>	≤ 10
Obsah arzénu	mg/kg <sup>1)</sup>	≤ 1
Obsah kadmia	mg/kg <sup>1)</sup>	≤ 0,5
Obsah ortuťi	mg/kg <sup>1)</sup>	≤ 0,1
Obsah olova	mg/kg <sup>1)</sup>	≤ 10
Obsah niklu	mg/kg <sup>1)</sup>	≤ 10
Obsah zinku	mg/kg <sup>1)</sup>	≤ 100

<sup>1)</sup> v bezvodom stave

<sup>2)</sup> priemer musí byť špecifikovaný

<sup>3)</sup> maximálne 1% peliet môže byť dlhšie viac než 40 mm, max. dĺžka je 45 mm

<sup>4)</sup> Medzná hodnota platí pri realizácii meraní s Lignotester (vnútorná kontrola) ≥ 97,7 Ma.-%



Požiadajte Vášho predajcu pecí o testované palivo a zoznam odporúčaných výrobcov peliet. Použitie peliet nízkej kvality alebo zakázaných peliet bude mať negatívny účinok na prevádzku Vašej pece a môže viesť k tomu, že záruka bude neplatná, a taktiež zodpovednosť s tým spojená. Dodržiavajte správne predpisy o spaľovaní odpadov. Spaľujte len pelety, ktoré spĺňajú podmienky podľa noriem ÖNORM, DINPlus a ENplus-A1.

## Skladovanie peliet

V záujme bezproblémového spaľovania drevných peliet, je nevyhnutné skladovať pelety podľa možnosti len na suchom mieste a bez nečistôt.

Pelety by sa nemali skladovať vo vonkajších priestoroch alebo spôsobom, kde by boli vystavené okoliu. Toto môže viesť k zablokovaniu šnekového dopravníka. Tieto sú vyňaté zo záruky.



Odpadové materiály a kvapaliny sa v peci spaľovať nesmú.

### 3. Stručné informácie ohľadom paliva - drevo

#### Vhodné palivá a ich množstvo

Vaša pec je vo všeobecnosti vhodná na spaľovanie suchého dreva. Môžete spaľovať aj iné palivá ako napr. drevené brikety.

Používajte len suché drevo (obsah vlhkosti medzi 14 a 18%). Spaľovanie akéhokoľvek odpadu, obzvlášť plastov, môže poškodiť vašu pec ako aj komína a to je prísne zakázané zákonom o znížených emisiách.



Pec je vybavená špecifickým, rovným ohniskom. To znamená, že len jedna vrstva (paliva) dreva sa môže uložiť na základné uhlíky.

Pridávanie väčšieho množstva paliva, vedie k väčšiemu vyžarovaniu tepla a výhrevnosti pece na akú je určená, čo môže poškodiť vašu pec.

#### Druhy dreva

Rozdielne druhy dreva majú rozdielne hodnoty výhrevnosti. Drevo z listnatých stromov je mimoriadne vhodné. Horí neustálym plameňom a tvorí dlho-trvajúce uhlíky. Ihličnaté drevo má väčšie množstvá živice a horí rýchlejšie, podobne ako všetky mäkké dreva a spôsobuje iskry.

Druh dreva	Výhrevnosť kWh/m <sup>3</sup>	Výhrevnosť kWh/kg
Javor	1900	4,1
Breza	1900	4,3
Buk	2100	4,0
Dub	2100	4,2
Jelša	1500	4,1
Jaseň	2100	4,2
Smrek	1700	4,4
Červený smrek	1700	4,4
Topoľ	1200	4,1
Agát	2100	4,1
Jedľa	1400	4,5
Brest	1900	4,1
Vrba	1400	4,1

#### Množstvo paliva pri nominálnom výdaji tepla

##### Polienka – drevené brikety (rozlomené)

3 polienka alebo kusy približne 0.8kg každý

Výkon vašej pece je regulovaný pomocou Rikatronik<sup>3</sup>, avšak pamätajte, že výkon závisí aj od ťahu komína a pridaného množstva paliva.

#### Čisté spaľovanie

1. Palivové drevo musí byť suché a neošetrené.

Relatívna vlhkosť dreva by mala byť medzi 14% a 18% percentami.

Drevo by sa malo skladovať na suchom a vetranom priestranstve po dobu 2 až 3 rokov.



Pec nie je spaľovňa odpadu. Záruka upadá, ak sa spaľujú odpady alebo materiál ako sú plasty a ošetrené drevo. Toto vedie k poškodeniu pece ako aj komína a k environmentálnemu znečisteniu.

2. Správne množstvo a veľkosť palivového dreva.

- Príliš veľa palivového dreva spôsobuje prehriatie. To má za následok, že palivo horí veľmi ťažko a to vedie aj k zlým hodnotám spalín.

- Príliš málo palivového dreva alebo polená príliš veľké znamená, že pec nedosiahne optimálnu prevádzkovú teplotu a hodnoty spalín sú aj v tomto prípade mizivé.

- Správne množstvo dreva je  $\approx 2,6\text{kg}$  (3 polená - 25cm dlhé) na jednu vrstvu, (smernica) pre stanovenú výhrevnosť. Pre minimálny tepelný výkon  $\approx 1,3\text{kg}$  (1,5 polena - 25cm dlhé)



V peci sa smie spaľovať len drevo a drevené brikety.

Plasty, ošetrené drevo (drevotrieskové dosky), uhlie a textilie sa v žiadnom prípade nesmú spaľovať.

## 4. Inštalácia pece

### Všeobecné informácie



Uistite sa, že vrchná doska (strana 3-5, časť 98) je správne nastavená pred počiatočným uvedením do prevádzky, po premiestnení, čistení a údržbe. Klapka spalín musí byť v potrubí dymovodu otvorená.

- Systém na odsávanie spalín je založený na negatívnom tlaku v spaľovacej komore a miernom pretlaku spalín vo vypusti. Preto je dôležité, aby pripojenie dymovodu bolo správne nainštalované a vzduchotesné.



Používajte len tepelne odolné tesniace materiály ako aj zodpovedajúce tesniace pásy, tepelne odolný silikón a izoláciu.



Montáž pece sa smie vykonať len na to poverenou špecializovanou spoločnosťou.



Taktiež treba dbať nato, aby sa spaliny nedostali do voľného prierezu komína.



Dodržujte miestne bezpečnostné predpisy a stavebné povolenia. V tejto súvislosti sa obráťte na Vášho hlavného kominára.

- Vyhnite sa používaniu príliš dlhých dymovodov. Vodorovná dĺžka na výfukovom potrubí by nemala presiahnuť 1,5 m.
- Vyvarujte sa častým zmenám pri smere prúdenia výfukových plynov do komína.
- Na výfukovom potrubí, by sa mali maximálne nachádzať tri ohyby.
- Ak sa nemôžete do komína pripojiť priamo, použite spojenie s čistiacim otvorom, pokiaľ je to možné.



Vaša pec je určená na prevádzku, ktorá je nezávislá na izbovom vzduchu. Preto napojenie pece na dymovod musí byť v tomto prípade vykonané natesno. Používajte len vhodné tepelne odolné silikóny na umiestnenie potrubia, na kónické opory dymových rúr a trysiek a pre vloženie do komínovej vložky.

### Napojenie pece

(viď obrázok na strane 2)

Postupujte nasledovne pri novom napojení na murovaný komín.

1. Zmerajte a vyznačte pripojenie pece. (Vezmite do úvahy akékoľvek hrúbky podlahových platní).
2. Vyvrtajte dieru do muriva.
3. Vložte stenovú prechodku
4. Pripojte pec s dymovom do komína
5. Pec môže byť opatrne položená na podlahovú platňu.



Pec by sa nemala umiestňovať na nechránené podlahy.

### Dobrá rada

Pri montáži pece je vhodné ako základ použiť silné vlnité lepenky, alebo starý koberec.

Pre správne pripojenie odporúčame len originálne dymovody od firmy RIKA. Pripojenie nesmie siahť až do komínovej šachty. Utesnite medzeru medzi dymovodom a stenovou vložkou keramikovou fóliou.

### Spaľovací vzduch

Každý spaľovací proces si vyžaduje kyslík z okolitého vzduchu. Tento tzv. spaľovací vzduch sa odstráni z obytného priestoru, ako aj v prípade jednotlivých pecí, ktoré sú bez externého prívodu vzduchu. Tento odstránený vzduch však musí byť v obytnom priestore opäť nahradený. V moderných domoch pri veľmi tesných oknách a dverách to

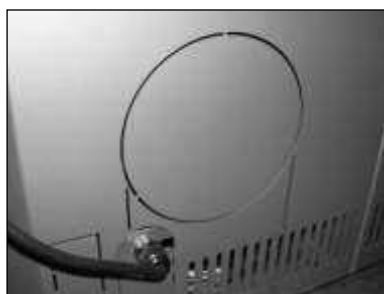
môže znamenať, že príliš málo vzduchu sa nahrádza tým, ktorý bol už využitý. Situácia sa môže stať problematickou aj z dôvodu dodatočného odvodu vzduchu v domoch (napr. v kuchyni alebo WC). Ak nie je možný prívod externého vzduchu, v tom prípade vetrajte miestnosť niekoľkokrát denne, aby sa zabránilo negatívnemu tlaku v miestnosti alebo zlému spaľovaniu.



Vezmite prosím na vedomie, že určité problémy môžu nastať následkom vertikálneho ťahu vzduchu v prípade zásobenia spaľovacieho vzduchu z integrovanej komínovej šachty. Ak spaľovací vzduch prúdiaci smerom nadol je ohrievaný, tak môže začať stúpať nahor, a v komíne sa tým vytvorí odpor, čo má za následok znižovanie podtlaku v spaľovacej komore. Výrobca komína musí garantovať, že odpor pre spaľovací vzduch je maximálne 2 Pa, dokonca aj pri nepriaznivom stave prevádzky komína.

#### Prívod externého spaľovacieho vzduchu

- Spaľovací vzduch musí byť privádzaný k peci zvonka, cez utesnené potrubie, pre prevádzku nezávislú na izbovom vzduchu. Podľa EnEV, prívod spaľovacieho vzduchu sa musí dať uzavrieť. Poloha otv / zat. musí byť jasne označená.
- Odstráňte zadnú predlisovanú časť na prívod vzduchu pomocou listu z píly na železo.



- Pripojte potrubie o priemere  $\text{Ø}125\text{mm}$  (napr. oceľová špirála alebo HT potrubie) k nasávacej hubice a upevnite rúrkovou svorkou (nie je súčasťou dodávky).
- V prípade dlhších spojovacích rúr, priemer by sa mal rozšíriť k  $\text{Ø}150\text{ mm}$  po približne 1 m.
- Aby bol zaručený dostatočný prívod vzduchu, dĺžka potrubia by nemala byť viac ako 4 m a nemala by mať príliš veľa ohybov.
- Ak prívod vedie do vonkajšieho priestoru, musí mať protiveternú ochranu.
- V extrémne chladnom počasí, dbajte na kontrolu pri zamŕzaní otvoru nasávania.
- Tiež je možné privádzať (nasávať) spaľovací vzduch priamo z iného dostatočne odvetrávaného priestoru (napr. pivnica).
- Prívod (potrubie) na spaľovací vzduch musí byť pevne napojené (lepidlo alebo cement) na vzduchové trysky (hubice) pece.
- Pokiaľ nebude splnená jedna alebo viac z týchto podmienok, výsledkom bude chabé, zlé spaľovanie a podtlak v miestnosti.



## 5. Montáž a demontáž kamenných obkladov a ich možnosti



Pracujte na zariadení len vtedy keď je zariadenie odpojené od hlavného zdroja energie a je v chladnom stave.



Pri montáži/demontáži nedovoľte predmetom ako skrutky a pod, aby sa dostali do peletového zásobníka – môžu spôsobiť zablokovanie podávacieho šneku a poškodenie pece.



Pri každom prevádzaní prác, dbajte hlavne na vaše prsty a akékoľvek obklady a časti pece. Používajte mäkké podklady, aby sa zabránilo poškriabaniu nábytku v obývacom priestore a obkladov pece.

### Demontáž kamenných obkladov

Zdvihnite mriežkový kryt pece opatrným nadvihnutím a položte ho na mäkkú a čistú základňu.



Otvorte veko zásobníka až na doraz, a nechajte ho otvorené v tejto polohe.



Odskrutkujte dve skrutky so šesťhrannou hlavou s použitím vhodného nástrčného kľúča a odstráňte držiak kamenného obkladu.



Nakloňte kamenný obklad mierne dopredu a nadvihnite ho z podlahy. Dávajte pozor na hranu kamenného obkladu, aby sa zabránilo poškodeniu. Položte obklad na vhodnú podložku.



Znovu-zostavte časti v opačnom poradí.

## Pripojenie dymovodu zo zadnej časti

Odstráňte zadný kryt pece odskrutkovaným troch vrchných skrutiek so šesťhrannou hlavou.



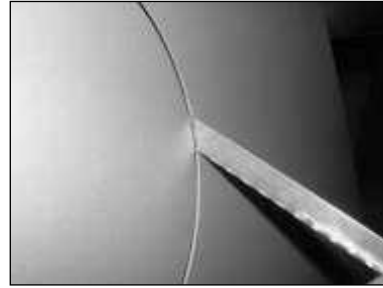
Zadná stena (kryt) sa nasadzuje od podlahy, odstráni sa miernym odtlačeným dozadu a zodvihnutím.



Opatrne zodvihnite oba kryty pece, potlačením nahor a položte ich na čistú podložku.



Odstráňte perforovaný otvor na ľavej zadnej strane listom z píly na železo a opracujte hrany kruhovým pilníkom.



Prehodte dymové prepojenia a kryty dymovodov.



Znovu-zostavte časti v opačnom poradí.

Možnosť zadného pripojenia dymovodu dovoľuje použitie uzavretého krytu. Uzavretý kryt sa musí objednať oddelene. Váš obchodný zástupca vám poskytne ďalšie informácie

## 6. Technológia

Technologické výhody vašej novej kombi pece sú výsledkom mnohých rokov testovania a praktických skúseností. Praktické výhody vašej pece sú skutočne presvedčivé:

- Automaticky regulovaná prevádzka peliet
- Automaticky regulovaná prevádzka na drevo
- Prevádzka na drevo bez elek. prúdu (manuálna prevádzka)

Rozsah prevádzkových režimov nenecháva nič na náhodu. Automatická detekcia paliva znamená, že prevádzkový režim sa môže kedykoľvek zmeniť (jednoducho pridajte drevené polienka počas prevádzky na pelety alebo zapáľte drevené polienka s horákom na pelety).

Manuálne regulovaná prevádzka na drevo bez elek. prúdu je taktiež možná. Toto zaručuje bezporuchovú prevádzku dokonca aj v prípade dlhšieho výpadku elektrického prúdu.

### Prevádzkový komfort

Mikroprocesorom riadená spaľovacia regulácia optimalizuje vzájomné pôsobenie ventilátora spalín, postavenie klapky a šneku pomocou aktuálnej teploty dosiahnutej v spaľovacej komore. Toto zaručuje optimálne spaľovanie a prevádzkový stav v oboch prevádzkach či už na pelety alebo drevo.

Všetky funkcie možno regulovať centrálnou pomocou integrovaného dotykového displeja. Intuitívne grafické rozhranie umožňuje jednoduché ovládanie; všetky nastavenia je možné vykonať rýchlo a ľahko.

### Špičková výkonnosť – najnižšie emisie

Veľmi veľká výmena tepla spolu s optimálnym riadením spaľovania vedie k vynikajúcemu využitiu paliva.

Jemné kontinuálne dávkovanie peliet do horáka, ktorý je vyrobený z vysoko-kvalitnej šedej liatiny, vedie prakticky k dokonalému spaľovaniu s veľmi nízkymi hodnotami výfukových plynov – a to je zaručené v každej prevádzkovej fáze.

Kombinácia s automatickou reguláciou teploty vzduchu a optimálny tvar zachytávača polien umožňuje spaľovanie s minimálnym množstvom emisií pri prevádzke s drevom a to pri špičkovej výkonnosti.



Automatický systém riadenia znamená, že počas prevádzky, hluk plameňa, padanie peliet a spustenie elektronických častí sú pre obývací priestor prípustné a teda sú aj počuteľné.

## 7. Bezpečnostné funkcie

### Dohorievacia klapka a klapka spalín

Koncepcia bezpečnosti tejto kombinovanej pece je založená na dvojitom ochrannom opatrení. Ak bezchybná prevádzka už nie je zaručená následkom chybných súčiastky alebo výpadkom elek. energie, dohorievacia klapka násypného žlabu peliet sa uvoľní. Toto priamo preruší spojenie medzi zásobníkom a šnekom a tým sa zabráni dopravovaniu peliet. Uzatvorenie dohorievacej klapky súčasne otvorí klapku spalín, čím sa zaistí bezpečné dohorievanie paliva v spaľovacej komore.

### Prehriatie

Bezpečnostný obmedzovač teploty (BOT) vypne pec automaticky akonáhle dôjde k prehriatiu. Keď je pec v chladnom stave, BOT, nachádzajúci sa na zadnej strane pece, sa musí ručne uvoľniť stlačením. Pec je po uznaní chybného odkazu na displeji, opäť pripravená na prevádzku. Prevádzka v ktorej sa pec nachádzala je zachovaná.



V prípade prehriatia, sa musí vykonať údržba a čistenie pece! Pokiaľ dôjde k opätovnej chybe, bezpečná prevádzka nie je viac zaručená; ihneď informujte zákaznícky servis.

### Nízkotepelné vypnutie

Pec sa automaticky vypne, ak sa ochladí pod minimálnu teplotu. K tomuto vypnutiu dôjde ak sa oneskorí zapálenie peliet.

### Ochrana pri nadmernom prívode elektrického prúdu.

Na zadnej strane pece sa nachádza elek. poistka ktorá slúži na ochranu proti nadmernému prúdu.

### Sledovanie komponentov pece

Všetky použité elektrické komponenty sú počas prevádzky nepretržite monitorované. Ak je komponent chybný alebo už nemôže byť správne ovládaný, prevádzka sa zastaví, a vydá sa varovný alebo chybný odkaz. (pozri strana 31 – 34, kapitola Varovania a chybné odkazy).

## 8. Vnútorne riadenie - Dotykový displej

Pec má moderné programovateľné mikroprocesové riadenie. Jednotlivé funkcie pece môže používateľ nastaviť pomocou dotykového displeja.



Manipulácia hardvérových komponentov môže byť vykonaná len s pomocou zaškolených predajcov alebo servisnými pracovníkmi. Nesprávna manipulácia s týmito časťami vedie ku strate ich záruk a záručných podmienok.

### Základy

Všetky nastavenia a funkcie možno vykonávať prostredníctvom integrovaného dotykového displeja. Činnosti sú zahájené cez symbolické tlačidlá. Dotykový displej reaguje na dotyk prsta ako aj dotykového displejového pera.



Prosím, nepoužívajte žiadne ostré predmety, aby nedošlo k poškodeniu dotykového displeja.

### Ovládanie

Každé vstupné tlačidlo má status neaktívne, aktívne a stlačené. Ak je vstupné tlačidlo šedej farby, tj neaktívne, potom si len vyhradzuje miesto a nemôže byť zvolené. Toto je v prípade, ak sa neočakáva žiadna odpoveď od stlačenia tohto vstupného tlačidla (napr. zvýšenie tepelného výkonu, ak je už na 100%, zapnutie, ak je pec už zapnutá,...)

Aktívne vstupné tlačidlá je možné stlačiť kedykoľvek, v potvrdení sa stav zmení na stlačené, tento stav je zachovaný tak dlho ako je tlačidlo stlačené. Po stlačení vstupného tlačidla, sa stav vráti do aktívnej alebo neaktívnej polohy.

### Možnosti vstupov



#### Off tlačidlo

Po stlačení OFF tlačidla sa vypne príslušná časť



#### On tlačidlo

Po stlačení ON tlačidla sa zapne príslušná časť



Pec je zapnutá ON alebo vypnutá OFF v HOME hlavnom návode. Príslušné tlačidlo musí byť stlačené po dobu 2 sekúnd, aby sa zabránilo náhodnému zapnutiu alebo vypnutiu.



#### Mínus tlačidlo

Stlačením tlačidla MINUS sa znižuje hodnota na displeji daného poľa.



#### Plus tlačidlo

Stlačením tlačidla Plus sa zvyšuje hodnota na displeji daného poľa.



#### NAVIGATION tlačidlo

Stlačením navigačného tlačidla sa užívateľ preniesie do zodpovedajúceho hlavného menu.

### SUBMENU tlačidlo

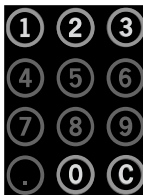
Ausgänge

Po stlačení tlačidla SUBMENU, sa užívateľ dostane do zodpovedajúceho SUBMENU.

Helzelten

### ACTIVE tlačidlo

Stlačením ACTIVE tlačidla, sa ukáže vybraná voľba.



#### Číslíkový displej

Číslíkový displej slúži na zadanie viac-násobných číselných hodnôt.



#### Vstupné pole

Vstupné pole slúži pre vstup viac-násobných, číselných hodnôt.





#### ENTER tlačidlo

Vstupná hodnota je potvrdená stlačením tlačidla ENTER.



#### CANCEL tlačidlo

Zobrazená hodnota je zrušená stlačením tlačidla CANCEL.

### DISPLEJE

#### INFO pole

Flammtemperatur

Toto pole poskytuje informácie prostredníctvom susedných hodnôt na poli displeja.

#### Displejové pole (ON/OFF)

EIN

Displejové pole s ON a OFF sa zobrazí u možnosti, ktoré možno zapínať alebo vypínať.

#### Displejové pole (číslivé)

328

Číslo sa zobrazí pre hodnoty zastúpené číslou.

### Uvedenie do prevádzky



Jednotka sa smie uviesť do prevádzky len po úplnej montáži.



Vaša peletová pec je schválená len na spaľovanie dreva alebo peliet overenej kvality. Spaľovanie slamy, kukurice alebo drevnej štiepky a pod. nie je povolené! Nedodržanie týchto pravidiel narušuje platnosť všetkých záruk a nárokov a môže narušiť bezpečnosť jednotky.



Vaša pec sa nemôže prehriať, ak sa prevádzkuje správne. Avšak pri nesprávnej prevádzke sa môže skratiť životnosť elektrických komponentov (motor ventilátora a radiaci systém) a preto to nie je povolené.

Dodaný USB kľúč musí byť pripojený k styčnej ploche na zadnej strane pece, predtým než sa jednotka po prvý raz uvedie do prevádzky.

### USB Pripojenie



Po pripojení na elektrickú sieť sa objaví úvodná obrazovka. Vybraný jazyk sa mení stlačením príslušného tlačidla jazyka na obrazovke.



Softvér sa po výbere jazyka automaticky aktualizuje. Tento proces trvá približne 2 minúty.



Počas aktualizácie softvéru, nesmie dôjsť k prerušeniu elek. energie. Hardvérové komponenty sa výpadkom elek. energie môžu poškodiť.

Po úspešnej aktualizácii softvéru sa na displeji objaví potvrdenie, pec sa musí odpojiť od elektrickej siete a USB kľúč sa musí odstrániť.

## Prvé opatrenia

Ako náhle sa pec znovu pripojí k elektrickej sieti, displej sa zmení na nastavenie dátumu a času pomocou tlačidla na obrazovke.

Vstup tu uvedený, sa musí vykonať pri prvom použití, avšak to môže byť kedykoľvek zmenené v pôvodnom nastavení v menu SETUP. Nastavenie dátumu a času sa vykonáva numericky pomocou číselnej klávesnice.

### Dobrá rada

Pre každý vstupný krok sa uvoľňujú len prípustné čísla, aby sa zabránilo nesprávnemu vstupu.



C tlačidlo slúži ako tlačidlo späť a odstráni vstupy zobrazené na displeji.

### Dobrá rada

Jednotlivé vstupné polia sa vyberajú dotykem na displeji a ich obsah je obnovený priamym výberom.

Ako náhle sú všetky údaje správne uložené, objaví sa tlačidlo ENTER, ktoré potvrdí vstup a uloží dáta.

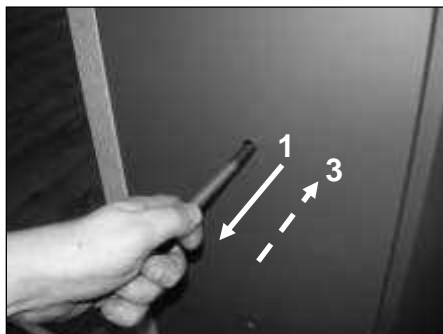
## Kalibrácia vzduchovej klapky

Funkcie komponentov na reguláciu vzduchu sú testované po každom pripojení pece na elektrickú sieť. Tento proces môže trvať 5 minút.



## Aktivovanie dohorievacej klapky a klapky spalín

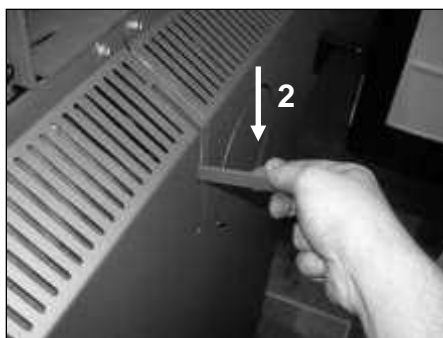
Klapka na dohorievanie sa musí vytiahnuť pomocou priloženého úchytu (1), až pokiaľ nezostane otvorená.



### Dobrá rada

Dohorievacia klapka môže byť potlačená naspäť vďaka špeciálnemu mechanizmu (3), čierny pozinkovaný hriadeľ už potom nie je viditeľný.

Páka klapky spalín musí byť potlačená smerom nadol (2), pokiaľ sa nezaradí.



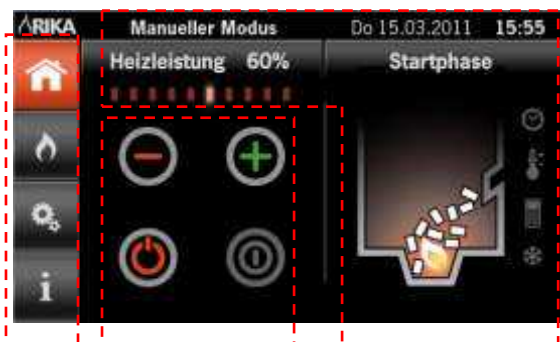
Na dotykovom displeji sa objaví upozornenie, že pec nemôže byť uvedená do prevádzky, pokiaľ dohorievacia klapka nie je vytiahnutá von a klapka spalín nie je potlačená nadol.



Upozornenie sa vymaže akonáhle sú obidve klapky aktivované a potom sa objaví Home menu.

## HOME – HLAVNÉ MENU

Home hlavné menu je východiskovým bodom systému pece a je rozdelené do troch častí.



### I Navigačná časť

Navigácia medzi jednotlivými úrovňami hlavného menu.

Dobrá rada

Súčasnú hlavnú menu je farebne vyznačené, aby sa zjednodušila navigácia.

### II Nastavovacia časť

Nastavenie tepelného výkonu a izbovej teploty, ako aj tlačidiel ON (zapnutie) a OFF (vypnutie) pre pec.

### III Zobrazovacia časť

Zobrazenie aktuálneho dátumu a času, prevádzkový stav a režim, ako aj ďalšie informačné symboly.

## Úrovne hlavného menu

Kompletný riadiaci systém pece je rozdelený do štyroch hlavných úrovní. (HOME, MODE, SETUP a INFO, tieto úrovne sa rozlišujú na základe nasledujúcich funkcií.



### HOME – stav úrovne

Pec štart/stop, nastavenie tepelného výkonu, nastavenie izbovej teploty, aktuálne zobrazenie stavu pece.



### MODE -úroveň prevádzkového režimu

Voľba požadovaného režimu (manuálny, automatický, komfortný)



### SETUP- nastavovanie možností

Nastavenie vykurovacích časov, nastavenie rôznych možností.



### INFO-informačné stupne

Verzie softvérov, spotreba peliet, prevádzkové hodiny, informácie o jednotlivých komponentoch...

## Režim – Voľba režimu

Na displeji sú zobrazené rôzne vykurovacie režimy.



### Manuálny režim

Pec sa prevádzkuje na základe vopred stanoveného tepelného výkonu.

### Automatický režim

Okrem nastaveného tepelného výkonu, sa môžu aktivovať aj individuálne vykurovacie časy.

### Komfortný režim

V tomto režime je regulácia k vopred nastavenej izbovej teplote plne automatická. Vykurovacie časy môžu byť taktiež aktivované.



Komfortný režim je možné použiť iba v prípade, ak je pripojený funkčný izbový senzor.



## SETUP – NASTAVENIA

V SETUP – nastavenie hlavného menu, sa môže naprogramovať čas vykurovania, rôzne možnosti ako dátum, čas nastavenia a pod.



Ak sú funkcie nečinné kvôli nedostatku príslušného modulu, potom nemôžu byť vyselektované.

## PRVKY PODMENU

### Časy vykurovania

Časy zapnutia a vypnutia sa môžu naprogramovať v tomto podmenu. Taktiež je možné nastaviť klesajúcu teplotu pre komfortný režim.

### Izbový senzor

Akákoľvek odchýlka od bežnej zobrazenej a skutočnej teploty v miestnosti sa môže vykompenzovať.

### GSM

Ak je modem pripojený k peci, funkcia GSM sa môže aktivovať pomocou hesla, ktoré sa zadá číselným kódom.

### Ochrana proti mrazu

Táto funkcia umožňuje výber minimálnych teplôt pri ktorej pec začína vykurovanie. Funkcia ochrany proti mrazu je nezávislá od akýchkoľvek vonkajších požiadaviek a teplôt v miestnostiach. Táto funkcia má najvyššiu prioritu.

### Priečný prúd ventilátora

Voliteľný priečný prúd ventilátora sa môže aktivovať v tomto podmenu.

### Detská poistka

Aby sa zabránilo nežiaducej prevádzke, môže sa určiť stanovený kód, ktorý tomu zabráni.

## Dátum/čas

Tu je možné vykonať nastavenia dátumov a časov.

## Šetrič obrazovky

V tomto podmenu sa nastavuje šetrič obrazovky.

## Aktualizácia USB

V tomto menu sa nachádza aktualizácia softvéru pece.

## Service (nie je prístupný konečným zákazníkom)

Ďalšie informácie pre špecializovaného predajcu alebo servis.

## ČASOVÝ PROGRAM VYKUROVANIA

Program vykurovania pece je časovo riadený. Ako náhle je čas vykurovania aktivovaný (ON) tlačidlá na znižovanie teploty (len s použitím izbového senzoru) a časový program vykurovania sa môžu zvoliť.



Jednotlivé alebo niekoľko dní sa môžu zvoliť súčasne a naprogramovať individuálne v rámci vykurovacieho programu.

Zvolené dni týždňa sú vyznačené **oranžovou** farbou. Voľbou aktívnych tlačidiel vykurovania (doba vykurovania I a doba vykurovania II) požadované zapnutie (ON) a vypnutie (OFF) spínačov, je možné zadať číselne. Po potvrdení sú dni týždňa vyznačené **zelenou** farbou. Pri opakovanom stláčaní tlačidiel (dni týždňa) je možnosť nahliadnutia do vyvolených časov vykurovania, alebo tieto môžu byť aj odstránené pomocou tlačidla (zrušiť) napravo hneď vedľa zobrazeného času.



#### Dobrá rada

V prípade voľby dní týždňa, ktoré majú naprogramované rovnaké vykurovacie časy, sa zobrazia príslušné doby vykurovania ako doba I a II. Ak sa zvolia dni týždňa s rôznymi vykurovacími časmi, tak sa na displeji času objaví hash symbol (##:##)

## INFO – HLAVNÉ MENU

V INFO hlavnom menu je možné nahliadnuť do najdôležitejších údajov.



## PRVKY PODMENU

### Vstupy

Nachádzajú sa tu všetky dostupné údaje zo senzoru a stavy snímača.

### Výstupy

Nachádzajú sa tu všetky komponenty riadené mikroprocesorom.

### Parametre

Tu sú uvedené všetky prevádzkové parametre.

## INFO – VSTUPY



### Teplota plameňa

Zobrazenie aktuálnej teploty spaľovacej komory [°C]

### Izbová teplota

Zobrazenie aktuálnej teploty v miestnosti [°C] (len s pripojeným priestorovým senzorom)

### Externá požiadavka

Zobrazenie externej požiadavky, či je aktívna (ON) alebo neaktívna (OFF).

### Kontakt roštu (mriežky)

Zobrazí, či je rošt vo vodorovnej polohe (ON).

### Spínač kontaktu dverí

Zobrazuje, či dvere spaľovacej komory sú zatvorené (ON) alebo otvorené (OFF).

### Veko peletového zásobníka

Zobrazuje, či je kryt peletového zásobníka zatvorený (ON) alebo otvorený (OFF).

## INFO – VÝSTUPY



### Vykonávací (výpustný) motor

Aktuálna rýchlosť skrutkového motora (šneku) pohybujúca sa od peletového zásobníka (rozsah: 0...1000)

### Posúvací motor

Aktuálna rýchlosť skrutkového motora (šneku) smerujúceho k ohnisku (rozsah: 0...1000)

### Ventilátor spalín

Aktuálna rýchlosť ventilátora spalín (rozsah: 0...2500)

### Zapaľovací prvok

Zobrazuje, či je zapaľovanie zapnuté (ON) alebo vypnuté (OFF).

### Motor roštu

Zobrazuje, či motor roštu je ovládaný (ON) alebo nie (OFF).

### Regulátor vzduchu

Aktuálna poloha vzduchovej klapky (rozsah: 0...1000)

## INFO – PARAMETRE



### Prevádzkové hodiny

Zobrazenie celkového množstva predchádzajúcich prevádzkových hodín.

### Množstvo dopravených peliet

Zobrazenie celkového množstva použitých peliet až po súčasnosť.

### Čistenie dopravníka

Zobrazenie dodávaného množstva peliet do ďalšieho čistenia/servisu.

### Zapaľovanie

Aktuálny počet všetkých predchádzajúcich zapálení peliet.

### Softvér pece

Aktuálna verzia riadiaceho softvéru pece.

### Softvér displeja

Aktuálna verzia softvéru na dotykovom displeji.

### Hlavný stav

Prevádzkový stav hlavného regulačného procesu.

### Sub stav

Prevádzkový stav podriadeného procesu.

## Šetrič obrazovky

V závislosti na nastavený interval, bez dotyku displeja, sa osvetlenie displeja stmieva a aktivuje sa úsporný režim, objaví sa takzvaný zmrazený obraz.

Obnovený dotyk displeja, aktivuje osvetlenie a prechádza na HOME úvodné menu.

Dobrá  
rada

Interval pre aktiváciu úsporného režimu je možné nastaviť v sekcii Nastavenia – šetrič obrazovky

## Ďalšie Informácie

Takmer vo všetkých úrovniach menu sú štyri symboly, na pravej strane displeja, ktoré ukazujú aktivované nastavenia.



### Časy vykurovania

Tento symbol je zvýraznený, ak jednotlivé vykurovacie časy sú aktivované.



### Izbový senzor

Tento symbol je zvýraznený, ak je izbový senzor pripojený.



### Ochrana proti mrazu

Tento symbol je zvýraznený, ak integrovaná ochrana proti mrazu je aktivovaná.



### GSM

Tento symbol je zvýraznený, ak činný GSM modul je pripojený a aktivovaný.



Dodatočné informatívne symboly môžu byť zvýraznené, ak sú príslušné moduly pripojené k peci a aktivované.

## KOMFORTNĚ MOŽNOSTI

Dovoľujeme si upozorniť, že pomocné jednotky môžu byť pripojené len k styčnej ploche RIKA pece a vonkajšej prípojke len oprávnenými odborníkmi.

### RIKA izbový senzor/RIKA rádiový izbový senzor

Táto voľba vám umožňuje kontrolu vašej pece cez izbovú teplotu. Môžete nastaviť teplotu v miestnosti ako aj požadované vykurovacie časy. Teplota v miestnosti, ktorú ste zvolili, je pozorovaná počas vykurovacích časov. Viď návod na obsluhu pre RIKA izbový senzor a bezdrôtový izbový senzor pre podrobnejšie informácie.

### Možnosť ovládania pece cez mobilný telefón-GSM

Vaša pec môže byť ovládaná aj pomocou mobilného telefónu ako dodatočná možnosť. Viď návod na obsluhu pre telefónnu voľbu – GSM pre podrobnejšie informácie.

### RIKA styčná plocha pre rôzne možnosti

RIKA izbový senzor, RIKA bezdrôtový izbový senzor a RIKA telefónna voľba GSM sa pripájajú na styčnú plochu (zadná strana) pomocou dodaného pripojovacieho kábla.

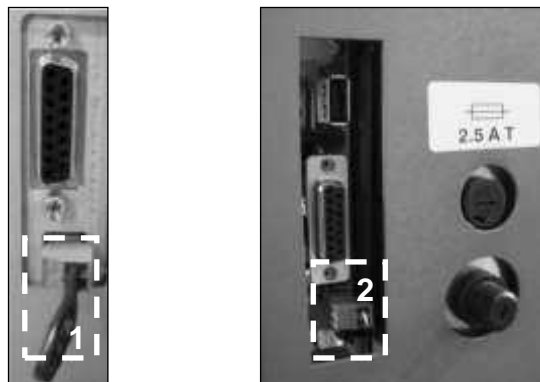


## Externý priestorový termostat

Vaša pec má styčnú plochu na zadnej stene, na ktorú môžete pripojiť obvyklý izbový termostat. To si vyžaduje 2 – pólový kábel s prierezom 0.5 – 0.75 mm<sup>2</sup>, ktorý musíte pripojiť namiesto káblovej vetvy obvodu.

### Externé pripojenie

#### Vetva obvodu (stav ako pri dodaní)



Ak riadenie vašej pece bude vykonávané externým izbovým termostatom, musíte napojiť váš externý izbový termostat (1) namiesto štandardnej integrovanej vetvy obvodu (2).

Pripojený izbový termostat je možné prevádzkovať buď v **manuálnom** alebo v **automatickom režime**. V oboch režimoch, sa využíva nastavený tepelný výkon, v **automatickom režime**, sa môžu aktivovať aj vykurovacie časy pece.

Môžete vidieť, či externá požiadavka je súčasne aktivovaná v INFO hlavnom menu, v podmenu Info-vstupy.

Ak vaša pec obdrží externú požiadavku na zastavenie prevádzky, to trvá približne 5 minút, kým sa pec nevypne. Všetky ďalšie nastavenia potrebné k vášmu termostatu môžu byť prevzaté z príslušných prevádzkových inštrukcií izbového termostatu.



Prevádzka nie je možná pokiaľ vetva vývodu alebo externý izbový termostat nie je zapojený. Externá požiadavka má prioritu pred všetkými prevádzkovými režimami. (Manuálny/Automatický/Komfortný).

## 9. REŽIMY

### Prevádzka pomocou peliet

#### Manuálny/Automatický/Komfortný režim

##### Manuálny režim

Zapnutia a vypnutia peletového horáka (ON/OFF tlačidiel) rovnako ako aj nastavenie požadovaného tepelného výkonu (PLUS/MINUS tlačidiel) sú realizované prostredníctvom displeja vo HOME - hlavné menu.

##### Automatický režim

Zmena medzi pohotovostnou prevádzkou (standby) a neutrálnou (ON/OFF tlačidlo) ako aj nastavenie požadovaného tepelného výkonu (PLUS/MINUS tlačidlo) sú realizované prostredníctvom displeja vo HOME – hlavné menu. Doplnkové vykurovacie časy sa môžu aktivovať v **automatickom** režime a program doby ohrevu je tiež možné naprogramovať. Zapnutie horáka sa vykonáva (standby) v pohotovostnej prevádzke (ON) počas vykurovacích časov (alebo vždy s deaktivovanými vykurovacími časmi).

Vypnutie horáka sa uskutočňuje mimo vykurovacích časov. Zapnutie pece nie je možné v neutrálnom stave (OFF), systém je vypnutý.

##### Komfortný režim

Zmena medzi pohotovostnou prevádzkou a neutrálnou (ON/OFF tlačidlo) ako aj nastavenie požadovanej izbovej teploty (PLUS/MINUS tlačidlo) sa realizuje prostredníctvom displeja v HOME – hlavné menu. Doplnkové vykurovacie časy sa môžu aktivovať v **komfortnom** režime.

Zapnutie horáka sa vykonáva v pohotovostnej prevádzke (ON) počas vykurovacích časov (alebo vždy s deaktivovanými vykurovacími časmi) a ak je súčasná teplota v miestnosti nižšia ako skutočná nastavená teplota.

Vypnutie horáka sa vykonáva buď mimo vykurovacích časov, alebo ak súčasná teplota v miestnosti je vyššia ako skutočná nastavená teplota. Zapnutie pece nie je možné v neutrálnom stave (OFF), systém je vypnutý.

### Niektoré hodnoty z praxe



Spotreba peliet závisí od veľkosti peliet. Čím väčšie sú pelety, tým je pomalšie pridávanie, a naopak.

Plný zásobník by mal vystačiť na prevádzku približne 16-tich hodín pri 100% tepelnom výkone a až do 50-tich hodín pri 30%-tách tepelného výkonu. (Odchýlky sú spôsobené rozdielmi v peletovom palive).

Ak máte akékoľvek otázky, obráťte sa na vášho autorizovaného predajcu peliet.

### Pridávanie peliet počas prevádzky



#### **Opatrnosť pri plnení zásobníka**

Nedovoľte, aby vrečko peliet prišlo do styku s horúcou pecou. Okamžite odstráňte akékoľvek pelety, ktoré ostali po okraji zásobníka.

Odporúčame udržiavať dostatočnú zásobu peliet v zásobníku, aby sa predišlo vyhasnutiu ohňa pri nedostatku paliva. 15kg vrečko peliet sa môže ihneď pridať do zásobníka, ako náhle je polovica peliet v zásobníku použitá. Kontrolujte pravidelne, avšak veko zásobníka by malo byť vždy zatvorené, s výnimkou počas plnenia.

Pri plnení zásobníka počas prevádzky (otvorenie veka zásobníka) je spustený ventilátor a dopravník peliet sa zastaví. Prevádzka bude pokračovať, ako náhle sa veko zásobníka zatvorí. (viď stranu 31-32, kapitola Varovania)

Veľkosť peletového zásobníka (viď strana 8, kapitola Technické dáta).

## Prevádzka pomocou dreva



Nepoužívajte horľavé kvapaliny na rozkurovanie ohňa.

### Správne rozkurovanie

Otvorte dvere spaľovacej komory, na podlahu spaľovacej komory umiestnite pozdĺžne na ľavú a pravú stranu dva malé kúsky drevotriesky.



Umiestnite dva kusy dreva šikmo na tieto drevotriesky.



Teraz umiestnite ďalšie kúsky drevotriesky podľa obrázku a podpaľovač umiestnite do stredu pod drevotriesky. ( v prípade potreby sa môže použiť aj nenatieraný papier, ktorý sa umiestni namiesto podpaľovača).



Teraz zapáľte podpaľovač (alebo nenatieraný papier) a zatvorte dvere spaľovacej komory.



Správne rozkurovanie pôsobí predovšetkým proti nadmernému dymu počas rozkurovania.

Množstvo vyplnenia pri rozkurovaní ~ 2kg  
Množstvo pridané až do 2,5kg

### Automatické riadenie

Keď sa dvere na spaľovacej komore zatvoria, na dotykovom displeji sa zobrazí kontrola prevádzkového stavu.

V závislosti na teplote, trvá približne 20 minút, kým sa stav displeja zmení na prevádzku vykurovanú pomocou dreva a pec začne regulovať spaľovanie.

Čas pridávania dreva sa líši podľa jednotlivým okolitých vplyvov, všeobecne, fáza pridávania trvá približne 5-10 minút. Zobrazenie na displeji sa mení medzi prevádzkou vykurovanou pomocou dreva a pridávaním dreva.

Ak sa vynechá pridávacia fáza, drevo sa nesmie dodatočne pridať, keďže zapálenie nemôže byť garantované. Zobrazenie na displeji sa mení medzi prevádzkou vykurovanou pomocou dreva a nepridávaním dreva.

Čas vykurovania, izbová teplota a ochranné funkcie proti mrazu, ako aj externé požiadavky sú deaktivované počas prevádzky s použitím dreva. Tieto funkcie sú opäť aktivované až po prevádzke s použitím dreva.

### Manuálna regulácia

(Prevádzka bez elek.prúdu)



Kombinovaná pec musí byť pre ručné ovládanie odpojená od elektrickej siete.



Akýkoľvek iný postup ako je uvedený nižšie, môže viesť k poškodeniu komponentov a nevyhnutne ku strate záruky.

Vložte nástrčný kľúč, ako je znázornené na obrázku. Otočte v smere hodinových ručičiek, pokiaľ nepocítite jemné zastavenie.



Odstráňte nástrčný kľúč z otvoru a opäť ho vložte v horizontálnej polohe.



Otočte kľúčom protismere hodinových ručičiek, pokiaľ nie je v jednej rovine s označením na strane panela (približne 45°C). Teraz je to v polohe rozkurovania.

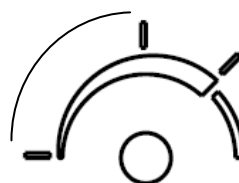


Poloha rozkurovania



Po rozkúrení otočte kľúčom proti smere hodinových ručičiek, krok za krokom aby, ste regulovali spaľovanie ručne.

rozsah sekundárneho vzduchu 100%



rozsah sekundárneho vzduchu 0%



Vždy sa ubezpečte, že pec má dostatok vzduchu pre spaľovanie.

## **Kombinovaná prevádzka**

Automatická detekcia paliva umožňuje prepínanie medzi peletami a prevádzkou na drevo. Dve možnosti kombinovanej prevádzky sú uvedené ako príklady:

### **Automatické zapáľovanie dreva**

Položte dva kusy dreva do spaľovacej komory, predtým než začnete prevádzku na pelety. Uistite sa, že jeden kus dreva leží nad spaľovacím žľabom, aby sa uľahčilo spaľovanie a skrátila doba zapáľovania.



Začnite prevádzku peletami stlačením ON tlačidla. Kombinovaná pec začne pracovať v zapáľovacom stave, po úspešnom zapálení prechádza na drevo a na prevádzkový stav vykurovania drevom.

### **Automatická detekcia dreva počas prevádzky na pelety**

Otvorte dvere spaľovacej komory počas prevádzky na pelety a umiestnite 1 až 2 kusy dreva v spaľovacej komore v závislosti na požiadavkách. Uistite sa, že drevo je umiestnené nad spaľovacím žľabom, aby sa uľahčilo spaľovanie a skrátila doba zapáľovania.

Ako náhle zavriete dvere na spaľovacej komore, zmení sa stav z kontrolnej činnosti na kontrolu dreva a po detekcii dreva na prevádzku vykurovania pomocou dreva.

Ako náhle drevo zhorí, prevádzka na pelety sa spustí automaticky, pretože kombinovaná pec je stále zapnutá.



Pec sa môže zmeniť do pohotovostnej prevádzky v AUTOMATIC alebo COMFORT režime, pretože nie je žiadna požiadavka na riadiaci systém (mimo vykurovacích časov a skutočnej teploty v miestnosti nad nastavenú izbovú teplotu).

Ak kombinovanú pec vypnete počas prevádzky vykurovania drevom stlačením tlačidla OFF, stav sa zmení na neutrálny po vyhorení dreva.






## 10. Varovania a chybné hlásenia (poruchy)

Počas prevádzky, nepredvídateľné okolnosti alebo zásah zo strany užívateľa môžu viesť k zlyhaniu alebo k prerušeniu kontrolného procesu. Treba však rozlišovať varovania a chybné odkazy. **Varovania** sú výpadky spôsobené užívateľom, môžu byť odstránené pomocou správnych úkonov. **Chybné hlásenia** sú poruchy súčiastok alebo vybíjanie sa počas prevádzky. Tieto musia byť potvrdené užívateľom tak, aby prevádzka pokračovala naďalej.





Ak sa chybné hlásenia opakovane vracajú, je potrebné bezodkladne oboznámiť zákaznícky servis. V prípade závad, ktoré predstavujú bezpečnostné riziko, sa aktivuje klapka spalín a dohorievacia klapka a pec sa automaticky vypne.





### Varovania 1/2

Zobrazenie displeja	Význam	Prijaté opatrenia
	Displej zobrazuje otvorenie dvier spaľovacej komory	Zatvoriť dvere spaľovacej komory
	Displej zobrazuje otvorenie peletového zásobníka	Zatvoriť veko peletového zásobníka
	Pri každom novom štarte kontrolného systému pece sa znovu kalibrujú vzduchové klapky.	Tento proces trvá približne 4 minúty a nesmie byť prerušený.





## Varovania 2/2

Zobrazenie displeja	Význam	Prijaté opatrenia
	<p>Dve bezpečnostné zariadenia, dohorievacia klapka a klapka spalín nie sú v polohe vykurovania. Len prevádzka bez elek.prúdu a vykurovanie pomocou dreva je možné pokiaľ tieto zariadenia nie sú v polohe.</p> <p>Toto upozornenie sa zobrazí po rôznych chybových odkazoch a po výpadku elektrického prúdu.</p>	<p>Dohorievacia klapka (1) sa musí povytiahnuť pomocou priloženého úchytu až pokiaľ nezostane otvorená. Páka klapky spalín sa potom musí potlačiť smerom nadol (2) až pokiaľ nezapadne do polohy.</p>
	<p>Medzi kontrolným systémom pece a izbovým senzormom nie je žiadny platný signál.</p>	<p>(viď návod RIKA bezdrôtový izbový senzor)</p>

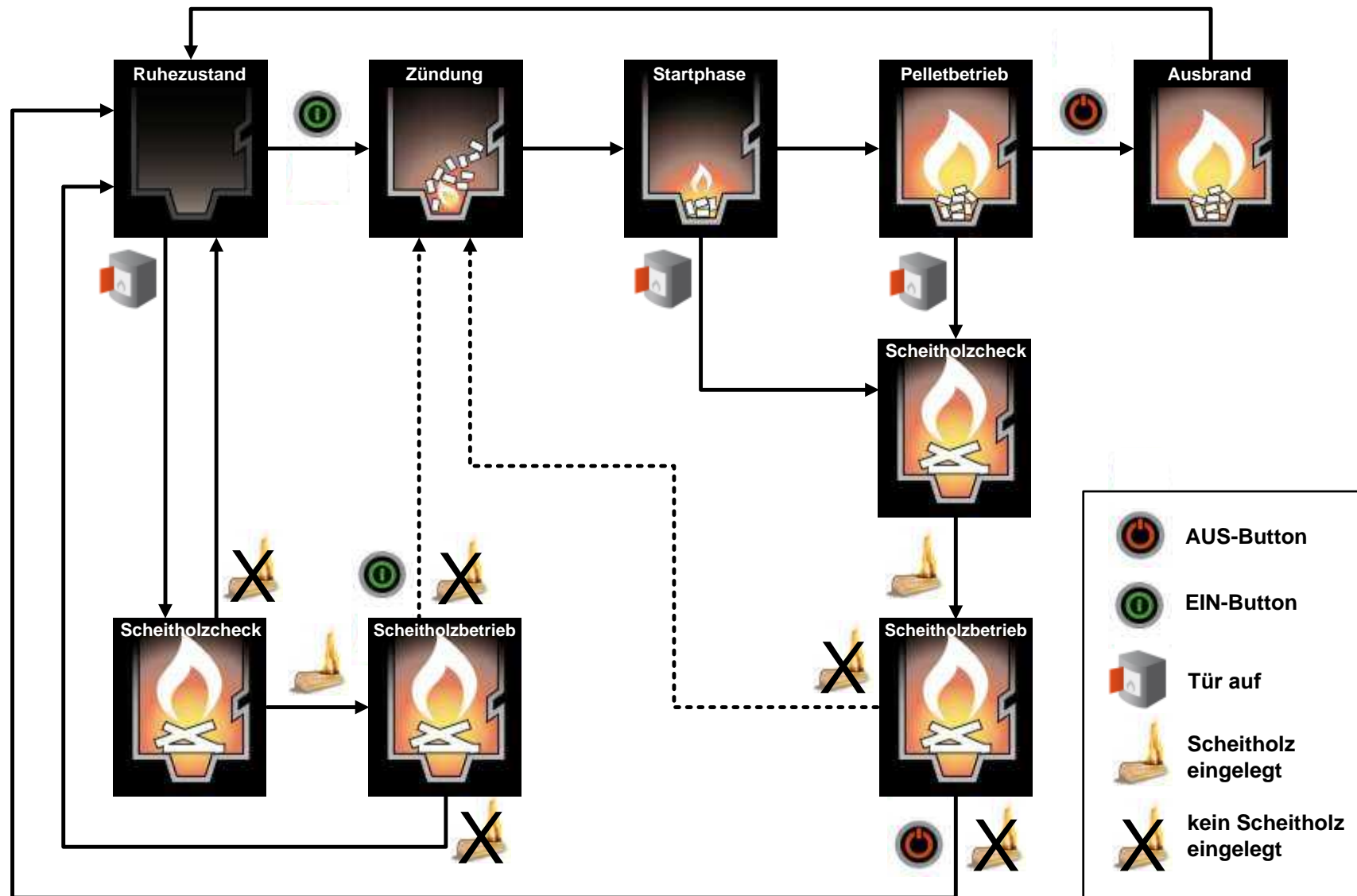
## Chybné hlásenia 1/2

Zobrazenie displeja	Význam	Prijaté opatrenia
	V zásobníku nie je dostatočné množstvo peliet.	Potvrďte príjem správy a doplňte zásobník.
	Zapaľovanie nemôže byť ukončené z dôvodu nedostatku zapaľovacej detekcie.	Potvrďte príjem správy a skontrolujte peletový zásobník. V prípade potreby, otvorte dvere spaľovacej komory a vyčistite ohnisko. Pec sa potom môže opäť naštartovať.
	Vzduchové klapky potrebné pre automatickú reguláciu vzduchu nemôžu správne zapadnúť do svojich pozícií.	Potvrďte príjem správy a počkajte na kalibráciu vzduchovej klapky.
	Vyklápací rošt nemôže dokončiť proces na ktorý je určený.	Potvrďte príjem správy a skontrolujte či vyklápací rošt nie je v ohnisku zablokovaný.

## Chybné hlásenia 2/2

Zobrazenie displeja	Význam	Prijaté opatrenia
	<p>Jeden z dvoch skrutkových motorov prepravujúcich pelety už nemôže byť aktivovaný.</p>	<p>Potvrďte príjem správy a znovu naštartujte pec.</p>
	<p>STB (Bezpečnostný obmedzovač teploty) sa aktivoval. Pec sa prehriala a automaticky sa vypla z dôvodu bezpečnostného rizika.</p>	<p>Ručne odblokujte STB na zadnej strane peci (stlačiť) potvrdte príjem správy a znovu naštartujte pec.</p>
	<p>Senzor teploty plameňa v spaľovacej komore neudáva reálnu teplotu do radiaceho systému pece.</p>	<p>Potvrďte príjem správy a znovu naštartujte pec.</p>
	<p>Presne určená rýchlosť ventilátora spalín nebola dosiahnutá.</p>	<p>Potvrďte príjem správy a znovu naštartujte pec.</p>

# 11. Schéma peliet – vykurovanie pomocou dreva



## 12. Čistenie a údržba

### Základné informácie



Vaša pec musí byť vypnutá a chladná pred každou prevedenou údržbou. Nevysávajte vnútorný priestor spaľovacej komory počas vykurovacej prevádzky – vysávanie uhlíkov (nebezpečenstvo ohňa)



Po spotrebe 700 kg peliet sa na displeji objaví oznam SERVICE. Musí sa vykonať čistenie a údržba. Túto správu je možné potvrdiť stlačením ENTER a prevádzka môže pokračovať. Počet odkazov SERVICE sa ukladá v pozadí.



Pracujte na jednotke len keď je odpojená od zástrčky.

Frekvencia s akou si pec vyžaduje čistenie a intervaly údržby závisí od paliva aké sa používa. Vysoká vlhkosť, popol, prach a triesky môžu viac ako zdôjnásobiť požadovanú údržbu. Radi by sme opäť zdôraznili, že iba testované a odporúčané pelety a drevo sa musia používať ako palivo.

#### Dobrá rada

#### Drevo ako hnojivo

Obsah minerálov z dreva zostáva v spaľovacej komore ako popol zo zvyšku spaľovania. Toto je vynikajúce hnojivo pre všetky rastliny v záhrade, je to úplne prírodný produkt. Popol by sa mal najprv uskladniť a uhasiť vodou.



Popol môže obsahovať žeravé uhlíky – umiestňujte popol len v nádobách z oceleového plechu.

### Čistenie ohniska



Čistite ohnisko pravidelne. Čistite len za studena, keď sú uhlíky uhasené.

Počas automatického vyklápania popola pred a počas vykurovacej prevádzky, treba dbať nato, aby otvory na prívod vzduchu neboli blokované s popolom alebo slinkom. Odstráňte slinku pomocou dodanej drôtovej kefy a povysávajte ohnisko.



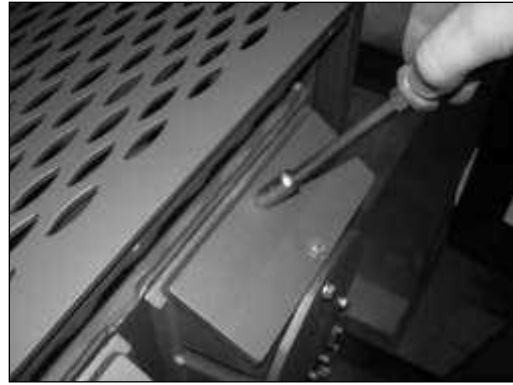
### Vyprázdňovanie priehradky na popol

Vyprázdňujte priehradku pravidelne. Priehradka sa jednoducho vytiahne smerom dopredu, dvere spaľovacej komory musia byť otvorené.



## Čistenie skla dverí

Vnútorné sklo pece sa zanáša povlakom v prípade tuhých palív, najmä s veľmi jemným popolčekom od drevených peliet, svetlých alebo tmavých v závislosti od kvality peliet (najmä s nízkym výkonom). Sklo je možné čistiť najlepšie vlhkou handričkou. Hrubé nečistoty možno odstrániť špeciálnym čističom, ktorý je dostupný od vášho predajcu.



## Čistenie dymovodov

Dymovody by sa mali čistiť aspoň 2 x do roka alebo približne po použití 700 kg peliet. Kanály sa nachádzajú za spaľovacou komorou.

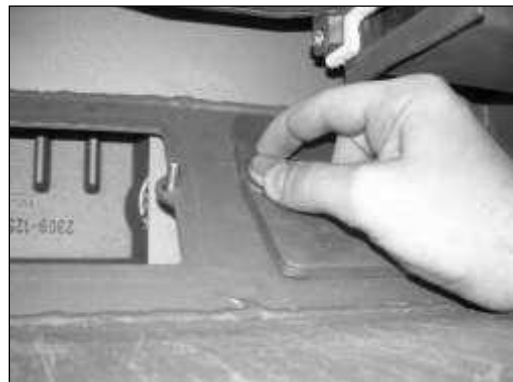
Vyčistíte obidva dymovody s drôtenou kefou (dodaná).

Odstráňte ľavú zadnú stenu odskrutkovaním troch vrchných šesťhranových skrutiek.



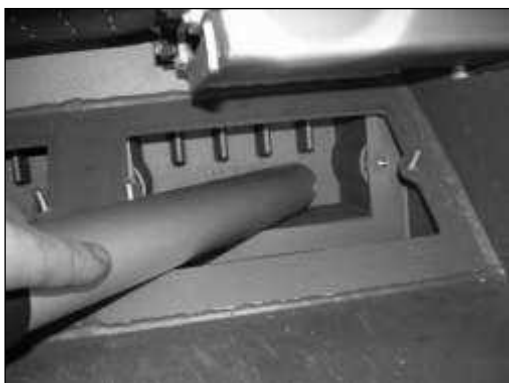
Demontujte obidva čistiace kryty, ktoré sa nachádzajú za priehradkou na popol, uvoľnením štyroch matíc.

Zadná stena je vsadená k podlahe, odstraňuje sa jemným potlačením dozadu a nadvihnutím.



Odskrutkujte obidve upevňovacie skrutky v hornej časti čistiaceho krytu v pri dymovode a odstráňte obidva čistiace kryty.

Povysávajte komory dolnej časti dymovodu.



Vyčistíte aj obežné koleso ventilátora spalín vysávaním sacieho otvoru.



Znovu zostavte diely v poradí v akom boli odstránené.



Vaša pec môže nasávať falošný vzduch cez nesprávne uzavretie čistiacich krytov. Toto môže viesť k neúplnému spaľovaniu v ohnisku a preto aj k nahromadeniu peliet.

### Čistenie otvorov prúdenia vzduchu

Odstráňte akékoľvek usadeniny prachu z otvorov slúžiacich na prúdenie vzduchu v pravidelných intervaloch. Pec by sa mala dôkladne vyčistiť pred začiatkom vykurovacej sezóny, aby sa zabránilo nadmernému zápachu.

### Čistenie časti deflektora spalín

Zdvihnite kryt pece opatrným zdvihnutím a položte ho na mäkkú a čistú podložku.



Odstráňte upevňovacie skrutky horného krytu a položte ho na jemný základ (podložku).



Odstráňte upevňovacie skrutky z liatinového krytu.





Opatrne vyťahnite liatinový kryt z rámu a položte ho nadol.



Odstráňte vrchný oceľový deflektor.



Povysávajte časť deflektora.



Znovu zostavte diely v poradí v akom boli odstránené.

### Čistenie senzora teploty plameňa

Odstraňujte usadený prach zo senzora v pravidelných intervaloch. Používajte čistú handričku alebo noviny.



### Čistenie peletového zásobníka

Neplňte prázdny zásobník peletami ihneď, najprv odstráňte zvyšky (prach, drže a pod.) z prázdneho zásobníka. Jednotka musí byť odpojená od siete.

### Kontrola tesnenia na dverách

Stav tesnenia na dverách a skla by sa mal kontrolovať aspoň 1x krát do roka. Opravte alebo vymeňte tesnenie v závislosti na stave.

### Kontrola pripojenia komína

Skontrolujte a vyčistite spojenie. Nahromadený popolček môže narušiť výkon pece a predstavovať bezpečnostné riziko.



Všetky motory majú utesnené guľčkové ložiská. Pravidelné mazanie nie je potrebné.

## 13. Možné riešenia problémov

### Problém 1

Oheň horí slabým, oranžovým plameňom. Pelety sa hromažďujú v ohnisku, sklo je znečistené sadzou.

#### Príčina(y) prevádzka peletami

- Nedostatočný prívod spaľovacieho vzduchu
- Slabý ťah komína
- Pec je zvnútra znečistená sadzou

#### Príčina(y) prevádzka drevom

- Slabý ťah komína
- Príliš veľa dreva
- Vlhké drevo
- Nesprávne vykurovanie
- Pec je zvnútra znečistená sadzou

#### Možné riešenia – prevádzka peletami

- Odstráňte popol alebo klinker z ohiskovej nádoby, ktoré môžu blokovat' vzduchové vstupy. Ak je možné, vymen'te pelety za kvalitnejšie (viď str. 36 – 39, kapitola Čistenie a Údržba)
- Skontrolujte, či potrubie spalín nie je zablokované popolom (viď str. 36 – 39, kapitola Čistenie a Údržba)
- Skontrolujte, či sacie trysky a potrubie prívodu vzduchu alebo potrubie dymovodu nie sú zablokované.
- Skontrolujte dvere a tesniace veká kvôli tesnosti (viď str. 36 – 39, kapitola Čistenie a Údržba)
- Očistite obežné koleso ventilátora (viď str. 36 – 39, kapitola Čistenie a Údržba)
- Servis sa musí vykonať poverenou odbornou firmou.

#### Možné riešenia – prevádzka drevom

- Všetky sklenené časti (sklo, podlahová platňa) sa musia z času na čas očistiť ( v závislosti od použitia) čističom skla.

- Používajte len suché drevo a správne množstvo (viď str. 12, kapitola Stručné informácie ohľadom paliva – drevo)

### Problém 2

Pec silno zapácha a dymí

#### Príčina (y) prevádzka peletami/drevom

- Zapaľovacia fáza (vziať do servisu)
- V peci sa nahromadil prach a špina

#### Možné riešenia – prevádzka peletami/drevom

- Počkajte na ukončenie zapaľovacej fázy a potom dostatočne vyvetrajte.
- Odsajte akékoľvek usadeniny prachu z konvekčných otvorov vzduchu v pravidelných intervaloch

### Problém 3

Prepúšťanie spalín pri pridavaní dreva a počas vykurovania

#### Príčina (y) prevádzka peletami/drevom

- Ťah komína je príliš nízky
- Netesnosť pri napojení dymovodu

#### Možné riešenia – prevádzka peletami/drevom

- Skontrolujte komín
- Skontrolujte spojenie, v prípade potreby znovu utesnite.



Kontroly radiaceho systému a jeho zapojenia sa smú vykonávať len pokiaľ je jednotka vypnutá. Akékoľvek opravy smú vykonávať len vyškolený odborníci.



Ak sa na displeji objaví chybný odkaz, je potrebné ho najprv odstrániť; jednotka môže byť uvedená späť do prevádzky tým, že odkaz sa na displeji len jednoducho potvrdí.

## 14. Návod k protokolu na uvedenie kombinovanej pece (pelety/drevo) do prevádzky.

Prevádzkový protokol je dokument, ktorý má slúžiť ako podklad k záručným podmienkam. Musí sa dôkladne vyplniť, obzvlášť údaje o peci, adresy, vykonané skúšky sa musia po ukončení označiť háčikom. Dolu podpísaní svojim podpisom potvrdzujú, že všetky uvedené body boli náležite prevedené.

Poznámka: Jednu kópiu vyplneného protokolu zašlite prosím do spoločnosti RIKA.

### Elektrický obvod

Je dôležité, aby pripojovacia zásuvka bola v elektrickom obvode uzemnená. Prevádzkyschopnosť akéhokoľvek prítomného izbového termostatu sa musí skontrolovať. V prípade GSM modemu sa vykonanie príkazov musí uskutočniť telefonovaním.

### Systém dymovodu

Dymovod, pec a prívod spaľovacieho vzduchu sú súčasťou spaľovacieho systému ako celku, a preto sa musí skontrolovať správne prevedenie. Spojenia by mali byť vo všeobecnosti tesné, keďže systém pracuje s nadmerným tlakom. Priemer dymovodu je 150 mm, čo je pri krátkych vzdialenostiach postačujúce. V prípade niekoľkých zmien v smere, odpor výfukového systému sa môže zvýšiť do takej miery, že spaľovanie trpí a/alebo sa zvyšuje hluk zapríčinený rýchlosťou prúdenia. Správna hodnota komínového ťahu sa dá vykonať len pri menovitom tepelnom výkone a slúži na posúdenie stavu komína. Ak by bol ťah komína viac ako 15 Pa, potom sa musí nainštalovať obmedzovač komínového ťahu.

### Funkcie pece

Toto sú základné funkcie pece, ktoré sa musia skontrolovať a zaškrtnúť. Pec je pripravená na prevádzku, pokiaľ sú tieto funkcie zaistené.

### Návod na obsluhu pre prevádzkovateľa

Toto je jeden z najdôležitejších bodov pri uvedení pece do prevádzky. Je veľmi dôležité, aby prevádzkovateľ porozumel obsluhu pece správne, a aby bol pripravený prevziať zodpovednosť za základné úlohy potrebné pre bezpečnú prevádzku.

Obzvlášť spojenie medzi špeciálnymi vlastnosťami vykurovacieho systému na biomasu a povinnosťami, ako aj podmienkami záruk, ktoré musia byť vysvetlené. napr: neschválené pelety,

upchávače šneku, nedostatočné čistenie alebo údržba a poruchy pece. Dôkladným oboznámením užívateľa sa predchádza mnohým reklamáciám.

### Funkcie pece

Vysvetlenie procesov v peci počas zapaľovania, riadenej prevádzky, čistiacej fázy a pod.

### Ovládanie

Vysvetliť užívateľovi jeho možnosti ako zasiahnúť, prázdny zásobník, priestorový termostat, GSM modem, funkcie a nastavenia, naprogramovať časy ak je to potrebné. Návod na obsluhu je dokument – odovzdanie a upozornenie na jeho obsah k nasledujúcim bodom.

### Záručné podmienky

Rozdiel medzi zárukami (zo zákona a dobrovoľné) vysvetlenie podmienok záruk, určenie opotrebovateľných dielov, upozornenie na použitú kvalitu peliet a následky zlej kvality.

### Návod na čistenie

Pri spaľovaní biomasy vzniká popol a prach. Spaľovacia miska(žľab) sa musí čistiť pri správnej prevádzke pravidelne (obzvlášť otvory na vzduch nesmú byť upchaté zbytkami horenia) Priehradka na popol sa musí pravidelne vyprázdňovať. Podľa typu pece, závisiac od vykurovacej sezóny, sa musia ťahy dymovodov jeden alebo dva krát ročne vyčistiť, najlepšie odbornou firmou.

### Údržba

Údržbové práce sa musia vykonať po určitom spálení definovaného množstva, odbornou firmou, vrátane úplného vyčistenia.

### Spaľovanie

Všetky dvere musia tesniť, aby sa zabránilo nasávaniu falošného vzduchu.

**ZÁRUKY:**

Obráťte sa na vášho predajcu ohľadom otázok záruk a reklamácií. Žiadna reklamácia nemôže byť prijatá bez riadneho uvedenia do prevádzky, správnej prevádzky podľa návodu a doplnkov na tejto listine.

Protokol o uvedení do prevádzky pre kombinovanú pec RIKA pelety/drevo

Dátum: \_\_\_\_\_

Adresa inštalácie	Predajca
Meno: _____	Meno: _____
Ulica: _____	Ulica: _____
Miesto: _____	Miesto: _____
Telefón: _____	Telefón: _____

#### Údaje o peci

Typ peci:	Obklad nepoškodený
Seriové číslo:	Návod na obsluhu
Verzia softvéru:	Záručné doklady
Verzia dotykového displeja:	Kľúč na otváranie dverí

#### Elektrický obvod

Zásuvka uzemnená	GSM Modem namontovaný
Priestorový senzor namontovaný	Funkcia preskúšaná

#### Kontrola systémových komponentov

Tesnenie dverí prekontrolované	Ľahký pohyb dohorievacej klapky prekontrolovaný
Ľahký pohyb klapky spalín prekontrolovaný	Kombinovaná pec pelety/drevo
Bezpečnostné klapky utiahnuté	

#### Vedenie spalín/komín

Priemer	Spojenia tesné
Zahnutia	Ťah komína

#### Funkcie pece

Zásobník naplnený	Rošt preklápa o 360° a zostane v polohe pre kúrenie
Kvalita peliet testovaná podľa Önorm/DIN plus/ ENplus-A1	Zapaľovač zhaví
Elektrická prípojka vytvorená	Motor šneku beží
Bezpečnostné klapky utiahnuté	Padajú pelety do spaľovacej komory
Tlačidlo zapnutia stlačiť 1 x krát	Zapaľovanie vykonané
Ventilátor spalín beží	Pec bola vypnutá pri odovzdavaní

#### Oboznámenie užívateľa

Funkcia pece	Záručné podmienky
Ovládanie	Čistenie
Návod na obsluhu	Intervaly čistenia alebo údržby



Práce boli riadne vykonané podľa umiestnenej objednávky.

Technik: \_\_\_\_\_

Firma: \_\_\_\_\_

Podpis zákazníka

Podpis technika

## 15. Záruky

Tieto záručné podmienky sú platné len pre tieto krajiny: Rakúsko, Nemecko a Švajčiarsko. Oddelené podmienky stanovené dovozcom platia pre všetky ostatné krajiny.

Aby sa zabránilo včasnému poškodeniu, reklamácie na strane žiadateľa sa musia vykonať písomne u predajcu RIKA s použitím faktúry, s uvedením dátumu nákupu, názov modelu, sériové číslo a dôvod na reklamáciu.

### GARANCIE

5 rokov na zváraný korpus pece. Toto sa výhradne vzťahuje na chyby materiálu a spracovania ako aj na bezplatnú náhradu. Práca a cestovný čas nie sú zahrnuté v záruke od výrobcu.

Len originálne diely dodané výrobcom by sa mali použiť. Strata záruky za nedodržanie!

Podmienkou záruky je, že pec bola nainštalovaná a uvedená správne podľa užívateľa a návodov platných v čase nákupu. Pripojenie na týchto peciach musí vykonať len špecialista.

Akékoľvek náklady ktoré vzniknú výrobcovi v dôsledku neoprávnených reklamácií sa učitujú žiadateľovi.

Vyňaté zo záruky sú opotrebovateľné diely a časti ako: sklo, nátery, povrchové vrstvy, (napr. kľučky, záslepky), tesnenia, spaľovacie misky, rošty, obtokové platne, platne ťahu, obklady ohniska (napr. šamoty), keramiky, prírodné kameňe, zapaľovacie prvky, senzory, senzory ohniska a regulátor teploty.

Škody vyplývajúce z nedodržania pokynov od výrobcu pri prevádzke zariadenia, alebo poškodenia ktoré vznikli neodbornou prevádzkou akou sú prehriatie, použitie nepovolených palív, neodborný zásah do zariadenia alebo dymovodu, elektrické prepätie, nesprávny, nedostatočný alebo nadmerný ťah komína, kondenzácia, neprevádzaná alebo nedostatočná údržba a čistenie sú vyňaté zo záruky. Nedodržanie platných a príslušných stavebných predpisov, neodborná prevádzka užívateľom alebo treťou osobou, preprava a poškodenia pri manipulácii sú taktiež vyňaté zo záruky.

Záruka nemá vplyv na zákonné záručné ustanovenia.





Z34514 - 2011/10/04

## **GUARANTEE / GARANTIE**

Customer/Client:

Stamp  
Marque

To/A:

## **GARANTIE / GARANZIA**

Kunde/Cliente

Marke  
Marca

An/A