

# COOK



Návod na obsluhu



# OBSAH

<b>1. OBSAH</b>	<b>3</b>
Vysvetlenia k symbolom.....	3
Rozložený prehľad náhradných dielov.....	4
Prehľad náhradných dielov.....	6
Rozmery.....	7
Množstvo paliva.....	7
Technické dáta.....	7
Balenie.....	7
<b>2. DÔLEŽITÉ INFORMÁCIE</b>	<b>8</b>
Všeobecné výstražné a bezpečnostné informácie .....	8
Prvé kúrenie.....	8
Bezpečné vzdialenosti.....	8
Pred inštaláciou.....	9
<b>3. INFORMÁCIE O DREVE</b>	<b>10</b>
Vhodné palivá a množstvá paliva.....	10
Druhy dreva.....	10
Ovládanie výkonu.....	10
Čisté spaľovanie.....	10
<b>4. INŠTALÁCIA PECE</b>	<b>11</b>
Všeobecné informácie.....	11
Pripojenie na komín.....	11
Pripojenie na nerezový komín .....	11
Spaľovací vzduch.....	11
Napojenie vonkajšieho vzduchu.....	11
<b>5. MONTÁŽ / DEMONTÁŽ KRYTU</b>	<b>12</b>
<b>6. RUČNÁ PREVÁDZKA</b>	<b>13</b>
Zapaľovač RIKA.....	13
Regulácia prívodu vzduchu.....	13
Správne zakurovanie.....	14

<b>7. ČISTENIE A ÚDRŽBA</b>	<b>15</b>
Základné informácie.....	15
Vyčistíte spaľovaciu komoru.....	15
Vyprázdňte zásuvku na popol.....	15
Vyčistíte sklo dverí.....	15
Čistenie lakovaných povrchov.....	15
Čistenie sklokeramickej dosky.....	15
Čistenie otvorov konvekčného vzduchu.....	16
Spaľovací vzduch - sacie potrubie.....	16
Čistenie dymovodov.....	16
Kontrola tesnenia dverí.....	16
<b>8. PROBLÉMY - MOŽNÉ RIEŠENIA</b>	<b>17</b>
Problém 1.....	17
Problém2.....	17
Problém 3.....	17
<b>9. ZÁRUKA</b>	<b>19</b>
Likvidácia a recyklácia.....	19

## 1. ÚVOD

Vysvetlenia k symbolom



...dôležitá poznámka



...užitočný tip

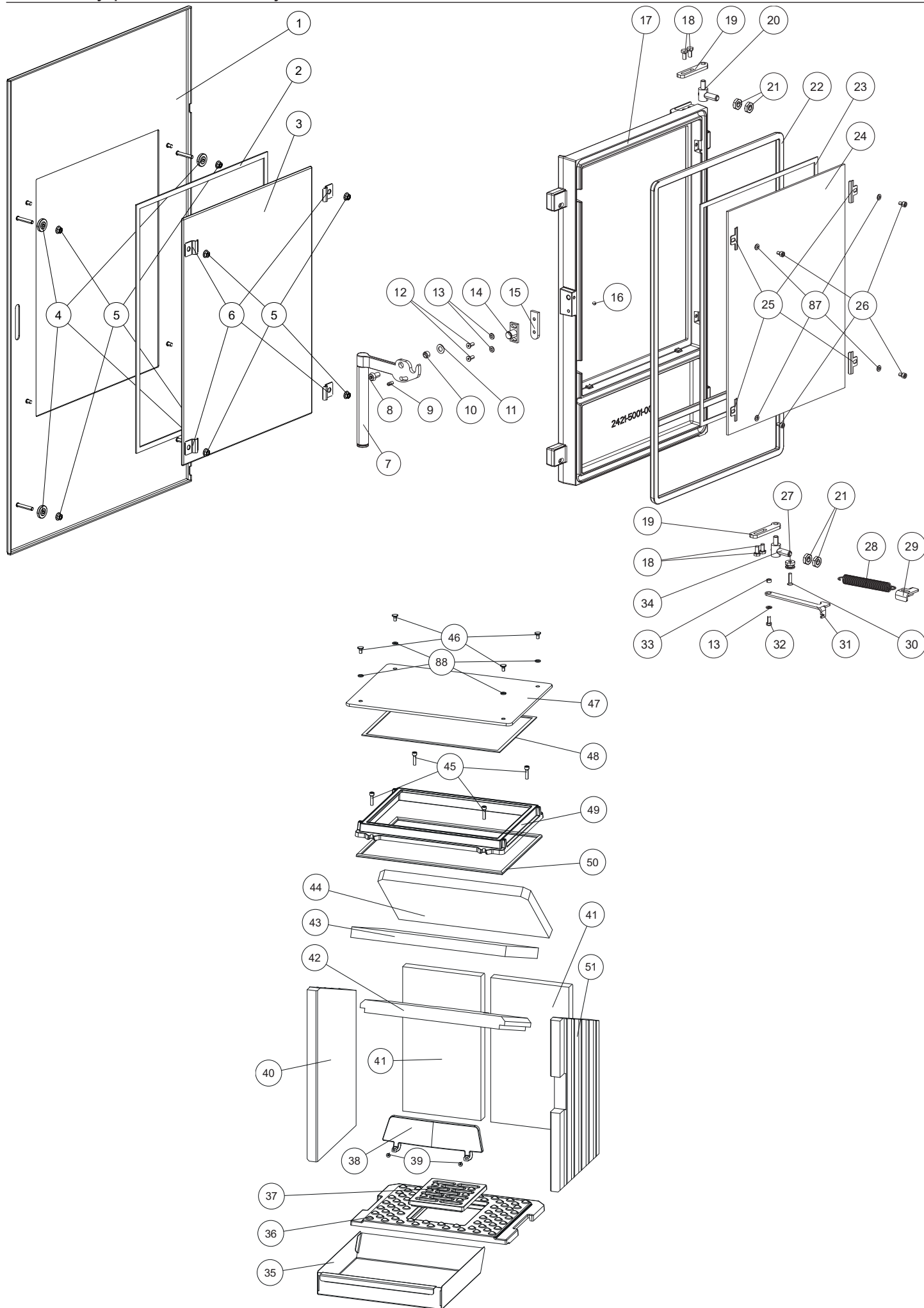


...šesťuholník #8

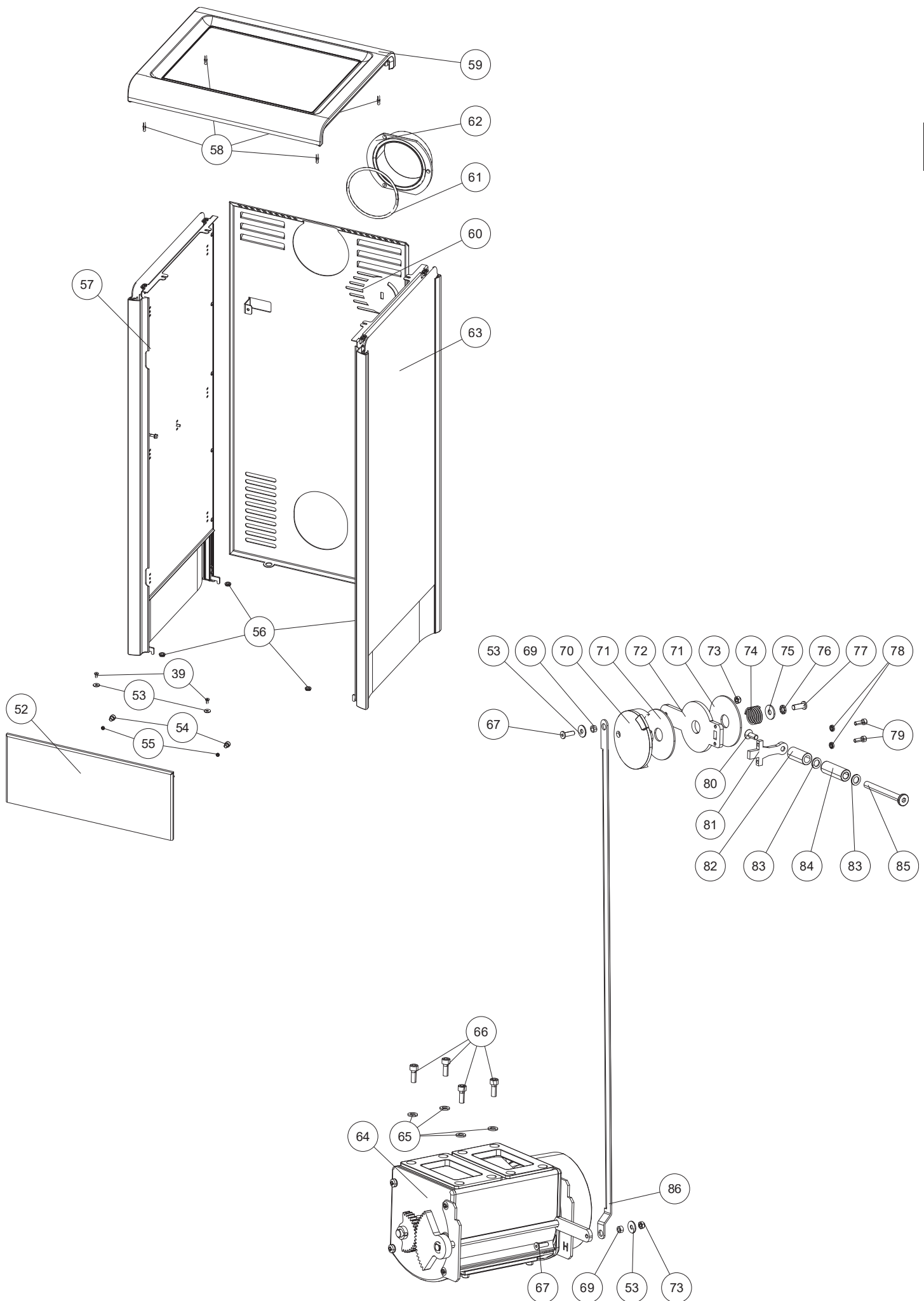


...ručne

# Rozložený prehľad náhradných dielov







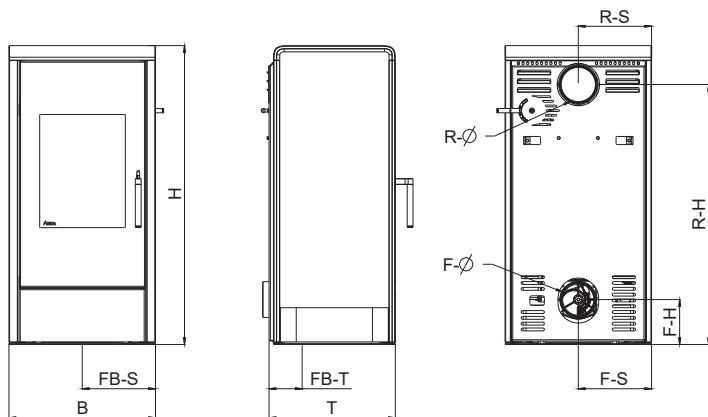
## Čísla a prehľad náhradných dielov

Nr.	Art.Nr.	názov
1	B18434	Decorative door
2	N100475	Flat packing white 8x2
3	Z37183	Decorative glass
4	N112281	Milled nut
5	N112142	Flange nut
6	L03426	Glass holder
7	B18373	Front door opener assy
8	N108203	Fillister head screw
9	N108427	Headless screw
10	Z14937	Handle sleeve
11	N100699	Disc spring
12	N100751	Flat allen screw
13	N111965	Washer M05
14	B12322	Closure plate
15	Z37339	Retaining plate
16	N102434	Grub screw
17	Z37134	Combustion chamber door
	B18436	Combustion chamber door assy
18	N110032	Hexagonal screw
19	L03447	Hinge plate
20	B17405	Hinge
21	N111780	Hexagonal nut
22	N100485	Round sealing strip black D12
23	N103693	Flat seal black 8x2
24	Z37177	Front door glass
25	L00475	Glass holder
26	N112075	Allen screw
27	Z36256	Stop bolt
28	N111999	Tension spring (door)
29	L01982	Spring tensioner
30	N112082	Self-tapping screw
31	L03448	Door stop
32	N111910	Allen screw
33	Z33758	Spacer
34	B17405	Hinge
35	L03467	Ash drawer
36	Z35812	Bottom plate
37	Z35813	Grate
38	Z35105	Wood retainer
39	N108485	Allen screw
40	Z37251	Firebrick lining left
41	Z35134	Firebrick lining rear
42	Z37238	Deflector 1
43	Z37239	Deflector 2
44	Z37240	Deflector 3
45	N112239	Cylinder screw
46	Z37359	Decorative screw
47	Z37185	Ceramic hob
48	N100475	Flat packing white 8x2
49	Z37137	Sealing frame
50	N111280	Sealing cord D08
51	Z37252	Firebrick lining right
52	B18417	Bottom front panel assy
53	N112009	Flat washer
54	N112027	Magnet
55	N111975	Hexagonal nut
56	N111730	Grommet
57	B18443	Left side panel black assy
	B18445	Side panel glass black left assy
	B18447	Side panel rust effect left assy
	B18449	Side panel rust effect metallic left assy
	B18451	Left side panel white assy
	B18453	Left side panel wood assy

Nr.	Art.Nr.	názov
	B18455	Left side panel cream-coloured assy
58	N112127	Locking bolt
59	B18438	Cover assy
60	Z37410	Rear wall
61	N111631	Round sealing cord grey D06
62	Z17799	Flue pipe attachment D130 black
63	B18444	Right side panel black assy
	B18446	Side panel glass black right assy
	B18448	Side panel rust effect right assy
	B18450	Side panel rust effect metallic right assy
	B18452	Right side panel white assy
	B18454	Right side panel wood assy
	B18456	Right side panel cream-coloured assy
64	B16501	Air regulator control top
65	N100172	Washer
66	N106721	Cylinder screw
67	N108231	Allen screw
69	Z33758	Spacer
70	Z34317	Sliding lever
71	Z34373	Spring plate
72	L01912	Slider
73	N111974	Self-locking nut
74	N111831	Pressure spring
75	N100173	Washer
76	N112070	Wedge retaining ring
77	N110045	Flat allen screw M06
78	N112071	Wedge retaining ring
79	N112248	Hexagon socket screw
80	N108439	Hexagonal countersunk screw
81	Z37384	Regulator handle
82	Z37390	Handle sleeve
83	Z37387	Silicone ring
84	Z37388	Wooden handle
85	Z37386	Actuator
86	L03466	Driving plate
87	N100170	Washer
88	N111183	Washer

Poznámka: Vezmite prosím na vedomie, že časti s práškovým nástrekom sa môžu mierne líšiť vo farbe a farebných efektoch, aj keď sú vypracované vo vysokej kvalite

## Rozmery



### Rozmery

výška	[mm]	1030
šírka	[mm]	505
hĺbka	[mm]	435

### Hmotnosť

Hmotnosť bez obkladu	[kg]	~115
Hmotnosť s oceľovým obkladom	[kg]	~135
Hmotnosť s dekoratívnou kermikou	[kg]	~135

### Pripojenie dymovodu

R - Ø odvod spalín	[mm]	130
RO - H .....	[cm]	-
RO - T1 .....	[cm]	-
RO - T2 .....	[cm]	-
RO - T3 .....	[cm]	-
RO - S .....	[cm]	-
R - H výška zadného pripojenia	[cm]	90
R - S bočná vzdialenosť zadného napojenia	[cm]	25

### Pripojenie externého vzduchu

F - Ø priemer	[mm]	125
F - H výška pripojenia	[cm]	16
F - S bočná vzdialenosť	[cm]	25
FB - S Bočná vzdialenosť spodného napojenia	[cm]	25
FB - T Hĺbka spodného napojenia	[cm]	13

## Množstvo paliva

**max.výkon**

**min.výkon**

množstvo paliva kg.

~1,7\*

~0,9\*

\* hodnoty sa môžu líšiť v závislosti od kvality dreva.

## Technické údaje

### Technické údaje

Rozsah vykurovacieho výkonu	[kW]	3 - 6
Veľkosť vykurovaného priestoru (závisí od izolácie domu)	[m³]	70 - 160
Spotreba paliva	[kg/h]	bis 1,7
Účinnosť	[%]	84
CO <sub>2</sub>	[%]	9,8
CO-emisie 13% O <sub>2</sub>	[mg/m <sub>N</sub> <sup>3</sup> ]	1093,5
Emisie prachu	[mg/m <sub>N</sub> <sup>3</sup> ]	12
Hmotnostný prietok spalín	[g/s]	5,2
Teplota spalín	[°C]	223,9
Požiadavka na komín	[Pa]	12

Majiteľ malého spaľovacieho systému alebo osoba oprávnená likvidovať malý spaľovací systém musí uchovávať technickú dokumentáciu a na požiadanie ju predložiť úradom alebo kominármi

#### Poznámka

Dodržujte národné a európske normy, ako aj miestne predpisy týkajúce sa inštalácie a prevádzky spaľovacích zariadení!

## Balenie

Váš prvý dojem je pre nás dôležitý!

Balenie vašich nových kachlí poskytuje vynikajúcu ochranu pred poškodením. Počas prepravy však môže dôjsť k poškodeniu pecí alebo príslušenstva

#### Poznámka

Preto po prijatí skontrolujte, či nie sú vaše pece poškodené! Akékoľvek nedostatky ihneď nahláste svojmu predajcovi! Pri rozbaľovaní dávajte obzvlášť pozor, aby kamenné panely zostali neporušené. Môžu sa ľahko vyskytnúť škrabance na materiáli. Kamenné panely sú vylúčené zo záruky

Balenie vašich nových kachlí je do značnej miery ekologicky neutrálne

#### Tip

Drevo použité v obaloch nie je povrchovo upravené. Kartón a fóliu (PE) je možné zlikvidovať prostredníctvom zberu komunálneho odpadu a zrecyklovať.

## 2. DÔLEŽITÉ INFORMÁCIE

### Všeobecné bezpečnostné informácie

Dodržiavanie úvodných všeobecných výstražných informácií je nevyhnutné

- Pred inštaláciou a uvedením pece do prevádzky si pozorne prečítajte celú príručku. Je nevyhnutné dodržiavať národné predpisy a zákony, ako aj miestne platné pravidlá a nariadenia.
- RIKA pece môžu byť inštalované iba v obytných miestnostiach s normálnou vlhkosťou (suché miestnosti podľa VDE 0100 časť 200). Pece nie sú odolné voči vode a nesmú byť inštalované vo vlhkých miestnostiach
- Na prepravu pecí môžu byť použité iba schválené prepravné prostriedky s dostatočnou nosnosťou.
- Na pece sa nesmie sadáť a ani na nich stáť.
- Spaľovaním paliva sa uvoľňuje tepelná energia, ktorá vedie k rozsiahlemu zahrievaniu povrchov pecí, dvierok, kľučiek, skla, dymovodov a prípadne prednej steny. Nedotýkajte sa týchto častí bez vhodného ochranného odevu alebo vybavenia, napríklad teplu odolné rukavice .....atď
- Upozornite svoje deti na toto konkrétne nebezpečenstvo a počas kúrenia ich držte mimo pece.
- Spaľujte iba schválené vykurovacie materiály.
- Spaľovanie vysoko horľavých alebo výbušných materiálov, ako sú prázdne rozprašovače atď., a ich skladovanie v blízkosti pecí je prísne zakázané z dôvodu nebezpečenstva výbuchu.
- Pri kúrení nenoste horľavé oblečenie.
- Na otvorenie dverí použite tepelnú ochrannú rukavicu dodanú s pecou.
- Dbajte na to, aby zo spaľovacej komory nepadali žiadne uhlíky na horľavý materiál
- Pri pridaní nového paliva (derva) spojte uhlíky dohromady a vytvorte tak ohnisko.
- Je zakázané umiestňovať na pec alebo do ich blízkosti tepelne neodolné predmet.

- Na pec nedávajte sušiť žiadne prádlo.
- Vešiaky na bielizeň atď. musia byť umiestnené v dostatočnej vzdialenosti od pec - **AKÚTNE NEBEZPEČENSTVO POŽIARU!**
- Keď horí vaša pec, je zakázané používanie horľavých a výbušných materiálov v rovnakých alebo priľahlých miestnostiach

#### Poznámka

Odpadové materiály a kvapaliny sa nesmú spaľovať v peci!

#### Poznámka

Nikdy nezakrývajte konvekčné otvory pece, aby ste predišli prehriatiu vstavaných komponentov v peci!

#### Poznámka

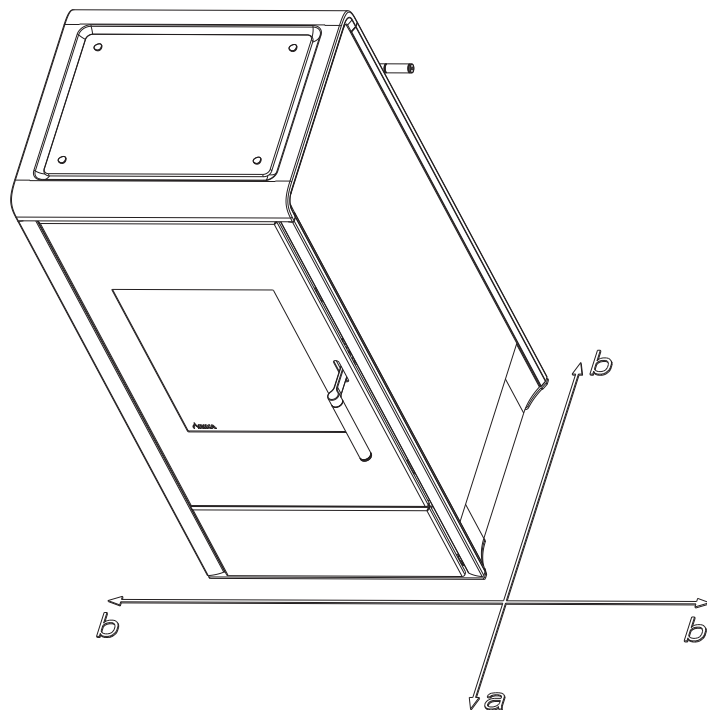
Vaše pece sa počas fázy kúrenia a chladenia rozťahnu a stiahnu. To môže viesť k miernemu rozťahovaniu alebo praskaniu. Je to normálny proces a nie je dôvodom na reklamáciu

#### Poznámka

Keramicnú varnú dosku používajte iba na prípravu a udržiavanie teplých jedál. Dbajte na to, aby sa pri príprave jedla nič neprelievalo.

### Prvé kúrenie

Telo pece, ako aj rôzne oceľové a odlievané diely, ako aj dymové rúry, sú natreté tepelne odolnou farbou. Vytvrdzovanie farby je ukončené až po operácii prvého kúrenia s vysokým výkonom.



### Bezpečné vzdialenosti

#### Poznámka

1. Na nehorľavé predmety  
 $a > 40 \text{ cm}$ ,  $b > 10 \text{ cm}$
2. K horľavým predmetom a železobetónovým nosným stenám  
 $a > 80 \text{ cm}$ ,  $b > 10 \text{ cm}$

#### Tip

Pre servisné a údržbárske práce vás prosíme, aby ste dodržiavali minimálny odstup od steny 20 cm. bočná strana a 20 cm. zadná stena.



## Pred inštaláciou

### Nosnosť podlahy

Pred inštaláciou sa uistite, že konštrukcia podlahy je schopná uniesť hmotnosť pecí.

#### Poznámka

Na peci nie je možné vykonávať žiadne zmeny. Vedie to k strate záruky.



### Ochrana podlahy

Sklenená, oceľová alebo keramická doska je potrebná, ak je podlaha horľavá (drevo, koberec atď.)

### Pripojenie dymovodu

- Spalinové rúry predstavujú osobitný zdroj nebezpečenstva, pokiaľ ide o únik spalín a riziko požiaru. Ich usporiadanie a inštaláciu konzultujte s autorizovanou špecializovanou spoločnosťou.
- Pri pripájaní dymovodu ku komínu v oblasti drevom obložených stien dodržujte príslušné pokyny pre inštaláciu.
- V prípade nepriaznivých poveternostných podmienok je nevyhnutné sledovať tvorbu dymových plynov (inverzné poveternostné podmienky) a podmienky ťahu
- Ak je privádzané príliš málo spaľovacieho vzduchu, môže byť váš byt zadymený alebo môžu uniknúť spaliny. Okrem toho sa v peci a v komíne môžu vytvárať škodlivé usadeniny.
- V prípade úniku spalín nechajte oheň dohorieť a skontrolujte, či je otvor na prívod vzduchu voľný a či sú spalinové kanály a dymovod pece čisté.

### Pece typu 1 (BA 1):

- (dodržiňte rôzne národné predpisy)
- Môžu byť prevádzkované iba so zatvorenými dverami spaľovacej komory
- dvere spaľovacej komory sa môžu otvárať iba na doplnenie paliva a potom sa musia opäť zatvoriť,
- pokiaľ pece nie sú v prevádzke, musia byť dvere spaľovacej komory zatvorené
- Ak sa používa mokré palivo a prevádzka je príliš tlmená, môže dôjsť k zaneseniu komína, pretože môže dochádzať k tvorbe usadenín vysoko horľavých materiálov, ako sú sadze a decht, a následne k požiaru v komíne.
- Ak k tomu dôjde, zatvorte prívod čerstvého vzduchu ( regulátor, klapky - v závislosti od modelu)! Odpojte sieťovú zástrčku na peciach typu Rikatronic a zavolajte na hasičský záchranný zbor.

#### Poznámka

Vaše pece boli testované ako pece nezávislé od vzduchu v miestnosti podľa EN 13240 a je možné ich nainštalovať aj ako nezávislé od vzduchu v miestnosti.

Pri inštalácii pece závislej na vzduchu z miestnosti v kombinácii s inštaláciou v miestnosti (napr. Riadené vetranie a odvzdušňovacie systémy (odsávače, atď.) cez regulátor diferenčného tlaku atď.) Musí byť zaistený prívod spaľovacieho vzduchu približne 20 m<sup>3</sup>/h

Pri konzultácii s vaším hlavným kominárom dodržujte príslušné miestne predpisy a pravidlá. Za zmeny po vytlačení tejto príručky nemôžeme prevziať žiadnu zodpovednosť.

Vyhradzujeme si právo na zmenu bez predchádzajúceho upozornenia.



## 3. INFORMÁCIE O DREVE

### Vhodné palivá a množstvá paliva

Vaša pec je spravidla vhodná na spaľovanie suchého palivového dreva. Môžete spaľovať aj horľavé materiály, ako sú drevené brikety

#### Poznámka

Pece nie sú spaľovňou odpadu. V prípade spálenia odpadu alebo neschválených materiálov, ako je plast, upravované drevo (drevotriekové dosky), uhlie alebo oblečenie, záruka zaniká! Výsledkom je poškodenie pece a komína a znečistenie životného prostredia!

#### Poznámka

##### DOPLNKY PALIVA

Pece sú vybavené plochým ohniskom špecifickým NIE pre stavbu s dreva. To znamená, že na žeravé uhlíky je možné položiť iba jednu vrstvu polien. Upozorňujeme, že v pridanie väčšieho množstva dreva to vedie k emisiám a vysokým teplotám, vyšším, na ako sú pece určené. To môže spôsobiť poškodenie pecí. To sa prejavuje najmä na sklách dvierok spaľovacej komory, ktoré v prípade prehriatia pece získajú sivý opar, ktorý nemožno odstrániť.

### Druhy dreva

Rôzne druhy dreva majú rôzne výhrevnosti. Obzvlášť vhodné je drevo z listnatých stromov. Horí stálym plameňom a tvorí dlhotrvajúce uhlíky. Ihličnaté drevo má vyššie množstvo živice a rýchlejšie sa spaľuje, rovnako ako všetky ihličnaté dreviny a má tendenciu rozprašovať iskry.

Druhy dreva	kalorická hodnota kWh/m <sup>3</sup>	kalorická hodnota kWh/kg
Javor	1900	4,1
Breza	1900	4,3
Buk	2100	4,2
Dub	2100	4,2
Jelša	1500	4,1
Jaseň	2100	4,2
Smrek	1700	4,4
Smrekovec	1700	4,4
Topoľ	1200	4,1
Agát	2100	4,1
Jedľa	1400	4,5
Brest	1900	4,1
Vfba	1400	4,1

### Ovládanie výkonu

Výkon vašich kachlí je regulovaný ručne alebo pomocou ovládania Rikatroníc. Nezabudnite, že výkon vašich kachlí závisí aj od tahu komína a množstva pridaného paliva.

### Čisté spaľovanie

#### 1. Drevo musí byť suché a neošetrené.

Hodnota by mala byť medzi 14 % a 18 % relatívnej vlhkosti

Drevo musí byť skladované v suchu a vetrané 2–3 roky

#### 2. Správne množstvo a veľkosť palivového dreva:

- Príliš veľa palivového dreva vedie k prehriatiu.
- To môže poškodiť vaše kachle a zvýšiť hodnoty výfukových emisií
- Príliš málo palivového dreva alebo polená príliš veľké, majú za následok, že pec nedosiahne optimálnu prevádzkovú teplotu. Hodnoty spalín sú taktiež nesprávne.

## 4. INŠTALÁCIA PECE

### Všeobecné informácie

#### Poznámka

Montáž môžu vykonávať iba autorizované a špecializované spoločnosti

#### Poznámka

Dodržujte prosím regionálne bezpečnostné a stavebné predpisy. V tejto súvislosti sa obráťte na svojho hlavného kominára

#### Poznámka

Používajte iba tepelne odolné tesniace materiály a zodpovedajúce tesniace pásy, žiaruvzdorný silikón a minerálnu vlnu

#### Poznámka

Dávajte tiež pozor, aby dymovod nevyčnieval do voľného priestoru komína

#### Poznámka

Vaša pec je určená na prevádzku, ktorá je nezávislá na vzduchu v miestnosti. Preto napojenie dymovodu musí byť v tomto prípade vykonané natesno. Používajte len vhodné tepelne odolné silikóny na umiestnenie rúr na kónické opory dymovodných rúr a pre vloženie do komínovej vložky.

#### Poznámka

Pec by sa nemala umiestňovať na nechránené podlahy.

#### Tip

Ako vhodný materiál pri inštalácii pece môže posloužiť starý koberec alebo kartón.

Na správne pripojenie odporúčame originálne dymovody od RIKA

### Pripojenie na komín

- Pec musí byť pripojená do schváleného komína na tuhé palivo. Priemer komína pre peletové pece musí byť min. 100mm a pre pece na drevo 130mm – 150mm v závislosti na priemere dymovodu..
- Vyhňte sa používaniu príliš dlhých dymovodov. Vodorovná dĺžka na výfukovom potrubí by nemala presahovať 1,5m.
- Vyhňte sa častým zmenám pri smere prúdenia výfukových plynov do komína. Na výfukovom potrubí by sa mali nachádzať max. tri ohyby (kolená).
- Ak sa do komína nemôžete pripojiť priamo, použite rúru s čistiacim otvorom, pokiaľ je to možné.
- Pripojenia musia byť vyrobené z kovu a musia spĺňať štandardné požiadavky.
- Pred inštaláciou sa musí urobiť výpočet komína.
- Maximálny ťah komína by nemal prekročiť 15 Pa
- Bezpečný odvod spalín musí byť zaistený aj pri dočasnom výpadku elek.energie.

#### Poznámka

Pri napojení do viacnásobných komínov je potrebné dodatočné bezpečnostné zariadenie. V tomto prípade sa obráťte na vášho miestneho kominára.

#### Poznámka

Dbajte na to, aby sa kondenzovaná voda nedostala cez dymovod. Možno bude potrebné nainštalovať kondenzačný krúžok - ďalšie informácie získate od odborníka. Na škody spôsobené kondenzátom sa nevzťahuje záruka výrobcu.

### Pripojenie na nerezový komín

Pripojenie musí byť vypočítané a zobrazené s EN13384-1 a EN13384-2

Používajte iba izolované rúry z nehrdzavejúcej ocele (pružné hliníkové alebo oceľové rúry nie sú povolené)

Na pravidelnú kontrolu a čistenie musia byť prítomné kontrolné dverka.

Pripojenie dymovodu do komína musí byť vzduchotesné

### Spaľovací vzduch

Každý spaľovací proces si vyžaduje kyslík z okolitého vzduchu. Tento tzv. spaľovací vzduch sa odstráni z obytného priestoru, v prípade jednotlivých pecí, ktoré sú bez externého pripojenia vzduchu. Tento odstránený vzduch musí byť v obytnom priestore opäť nahradený. V moderných domoch pri veľmi tesných oknách a dverách to môže znamenať, že príliš málo vzduchu sa nahrádza tým, ktorý bol už využitý. Situácia sa môže stať problematickou aj z dôvodu dodatočného odvetrania v domoch (napr. v kuchyni alebo v WC). Ak nie je možný prívod externého vzduchu, v tom prípade vyvetrajte miestnosť niekoľkokrát denne, aby sa zabránilo podtlaku v miestnosti alebo zlému spaľovaniu.

### Prívod externého spaľovacieho vzduchu

iba pre zariadenia, ktoré sú schopné prevádzky nezávislej na vzduchu z miestnosti

- Spaľovací vzduch musí byť k peci privádzaný z vonku, cez utesnené potrubie a je určený pre prevádzku nezávislú na vzduchu v miestnosti. Podľa EnEv, prívod spaľovacieho vzduchu sa musí dať uzavrieť. Poloha otv. zat. musí byť jasne označená.
- Pripojte k prívodu vzduchu buď rúru Ø 125 mm pre drevo a kombinované pece, Ø 50 mm alebo Ø 60 mm pre pece na pelety. Zaisťte ju hadicovou sponou (nie je súčasťou dodávky!) Pri peletových peciach s dlhším sacím potrubím než 1 m by sa mal postupne priemer potrubia zvýšiť na 100 mm (pozri rozsah RIKA)
- Aby bol zaručený dostatočný prívod vzduchu, dĺžka potrubia by nemala presiahnuť viac ako 4m a nemala by mať príliš veľa ohybov (kolien).max.3 ks.
- Ak prívod vzduchu vedie do vonkajšieho priestoru, musí mať protiveternú ochranu.
- V extrémne chladnom počasí, dbajte na kontrolu pri zamŕzaní otvoru nasávania.
- Taktiež je možné privádzať (nasávať) spaľovací vzduch priamo z iného dostatočne odvetraného priestoru (napr. pivnica).
- Prívod (potrubie) musí byť pevne napojené na vzduchovú prírubu pece.
- Ak pec nepoužívate dlhší čas, odpojte prívod pre spaľovací vzduch, aby sa predišlo vlhkosti.

#### Poznámka

Prosím, vezmite na vedomie, že určité problémy môžu nastať následkom vertikálneho ťahu vzduchu v prípade zásobovania spaľovacieho vzduchu z integrovanej komínovej šachty. Ak spaľovací vzduch prúdiaci smerom nadol je ohrievaný, tak môže začať stúpať smerom nahor, a v komíne sa tým vytvorí odpor, čo má za následok znižovanie podtlaku v spaľovacej komore. Výrobca komína musí garantovať, že odpor pre spaľovací vzduch je max. 2Pa, dokonca aj pri nepriaznivom stave prevádzky komína.

Pokiaľ nebude splnená jedna alebo viacero z týchto požiadaviek, výsledkom bude chabé, zlé spaľovanie a podtlak v miestnosti.

## 5. MONTÁŽ / DEMONTÁŽ KRYTU

### Poznámka

Na zariadení pracujte len ak je úplne v chladnom stave.

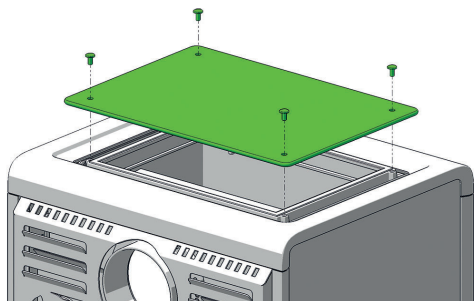


### Poznámka

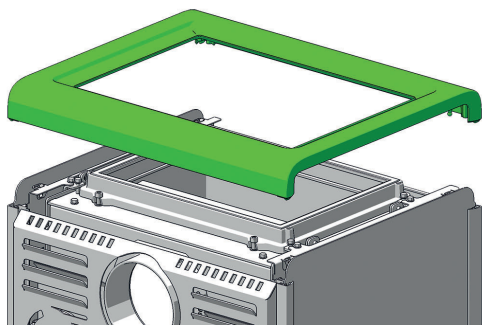
Počas vykonávania prác, dbajte na vaše zdravie, panely a časti pece. Použite ochranné prostriedky, aby sa zabránilo znehodnoteniu vášho nábytku a panelov/krytov pece.



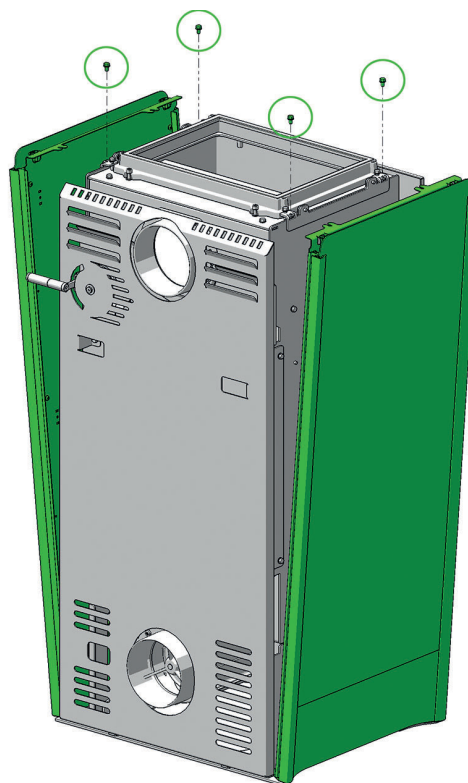
Uvoľnite skrutky a vyberte keramickú varnú dosku.



Zdvihnite hornú časť a odstráňte



Teraz povoľte šesťhranné skrutky a sklopte bočné panely. Následne bočné panely zdvihnite a vyberte



Demontované diely namontujte v opačnom poradí



## 6. RUČNÁ PREVÁDZKA

Každý spaľovací proces potrebuje kyslík. Pred zapálením musí byť spaľovacia komora pravidelne čistená od popola, aby bol zaistený dostatočný prívod vzduchu.

Správna dávka dreva je 2 - 3 polená z množstva uvedeného v MNOŽSTVE PALIVA. Správne zakúrenie podľa pokynov pôsobí proti nadmernému dymu počas zakurovania.

### Zapaľovač RIKA

Vždy zapaľujte zapaľovač RIKA na červenom konci. Jeden blok sa skladá z 8 rebier, ktoré je možné rozdeliť na požadovanú veľkosť. Množstvo zapaľovačov RIKA závisí aj od veľkosti a vlhkosti vášho palivového dreva. V ideálnom prípade stačí na zapálenie ohňa jedno rebro.



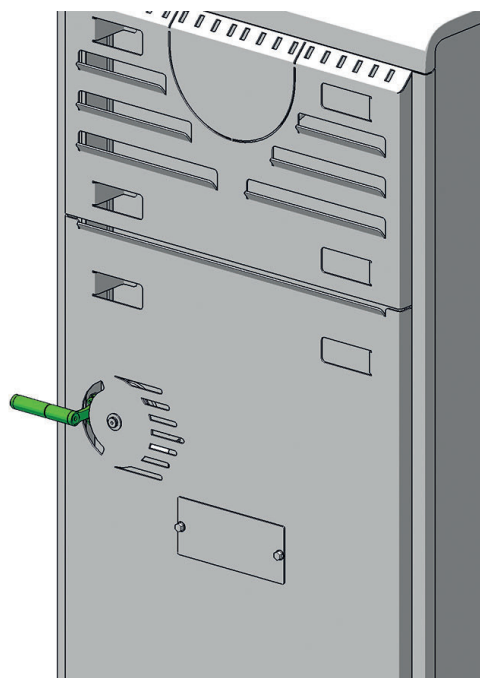
#### Tip

Zapaľovač RIKA s číslom E15834 si môžete objednať u svojho predajcu RIKA

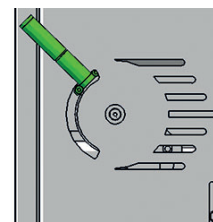


## Regulácia spaľovacieho vzduchu

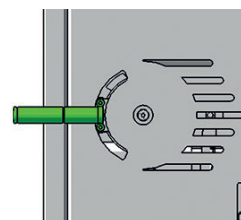
Výkon vašej pece závisí aj od ťahu komína; preto musíte ovládacia páčku na reguláciu spaľovacieho vzduchu používať podľa vlastných skúseností.



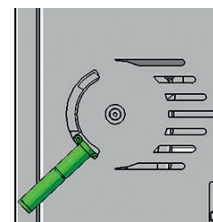
nulové nastavenie



stredná poloha



poloha pri zakurovaní



polohu pri zakurovaní používajte iba na zakurovaní alebo pri dokladaní dreva

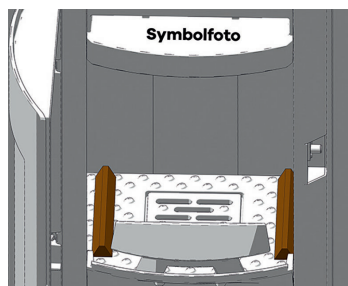
#### Poznámka

Úplné uzavretie regulátora vzduchu (nulová poloha ovládacieho regulátora) počas prevádzky predstavuje nebezpečenstvo náhleho vznietenia a je prísne zakázané. Z bezpečnostných dôvodov bola proti neúmyselnému uzavretiu prívodu vzduchu nainštalovaná klapka.

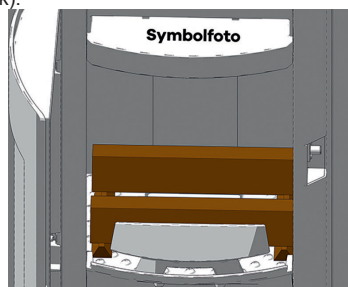
Ak sa pec nepoužíva, teplý vzduch môže následne unikať cez komín. Aby sa tomuto zabránilo, posuvný regulátor (vzduchu) sa môže nastaviť do nulovej polohy. Aby sa zabránilo nasávaniu vzduchu úplne, ovládacia páka tesne za posuvným regulátorom vzduchu, musí byť potiahnutá dopredu a len vtedy je možné nastaviť nulovú polohu a regulátor uzavrieť.

## Správne zakurovanie

1. Posuňte posuvný regulátor vzduchu do polohy „Rozkurovania“. Sekundárny ako aj primárny prívod vzduchu musí byť úplne otvorený v polohe rozkurovania. Otvorte dvere spaľovacej komory..

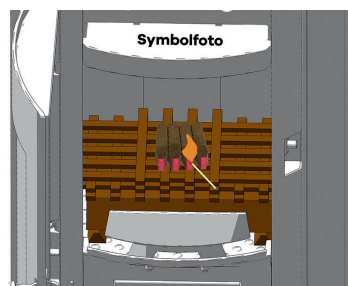


Pozdĺžne vložte 2 malé polená na ľavú aj pravú stranu spaľovacej komory (viď obrázok).



2. Teraz položte ďalšie kusy dreva v priečných vrstvách na vrch dreva položte 2-4 rebrá zapaľovača RIKA. Ak nie je k dispozícii žiadny podpaľovač, môže byť použitý nejaký nenatieraný papier.

3. Teraz zapáľte zapaľovač (alebo nenatieraný papier) a zatvorte dvere spaľovacej komory



Po niekoľkých minútach nastavte posuvný ovládač (regulátor) do strednej polohy. Týmto sa prívod primárneho vzduchu uzatvorí a prívod sekundárneho vzduchu je plne otvorený. O niekoľko minút je možné regulátor vzduchu nastaviť do ideálnej polohy v závislosti od ťahu komína a kvality/množstva paliva.

## Doplňovanie

Po prvom spálení paliva, opäť pridajte 2 kusy polien (pozri množstvo paliva). Posuvný regulátor vzduchu znovu nastavte do polohy „rozkuovania“ až pokiaľ drevo nie je dobre rozhorené. Aby sa dosiahlo optimálne spaľovanie, regulátor vzduchu by mal byť nastavený medzi strednou a nulovou polohou. Pred každým pridaním dreva postupujte rovnakým spôsobom.

### Poznámka

Ak sa pri dokladaní paliva na nízku pahrebu, tvorí príliš veľa dymu, potom môžu vzniknúť výbušné plyny/zmesi, ktoré môžu pôsobiť výbušne. Preto sa z bezpečnostných dôvodov odporúča ponechať dvere spaľovacej komory zatvorené a posuvný regulátor vzduchu nastaviť do polohy „zakurovania“. V prípade, že sa drevo neveznieti, je potrebné začať nový proces zakurovania.

Pri každom ďalšom pridávaní dreva postupujte rovnako

## 7. ČISTENIE A ÚDRŽBA

### Základné informácie

#### Poznámka

Pred vykonaním akejkoľvek údržby, musí byť pec vypnutá a v chladnom stave. V žiadnom prípade nevysávajte žeravé uhlíky z vnútorného priestoru spaľovacej komory - (hrozí nebezpečenstvo vzniku požiaru).

#### Poznámka

Vaša pec musí byť pred každou údržbou vychladnutá

Frekvencia čistenia a intervaly údržby závisia hlavne od paliva aké sa používa. Vysoká vlhkosť, popol, prach môžu viac ako zdvojnásobiť požadovanú údržbu. Používajte len drevo, ktoré bolo riadne uskladnené, je suché a neošetrené.

#### Tip

Drevo ako hnojivo. Obsah minerálov z dreva zostáva v spaľovacej komore ako popol zo zvyšku spaľovania. Tento popol sa môže využiť ako vynikajúce hnojivo pre všetky druhy rastlín v záhrade. Je to dokonalý prírodný produkt. Popol by mal byť vždy uhasený vodou.

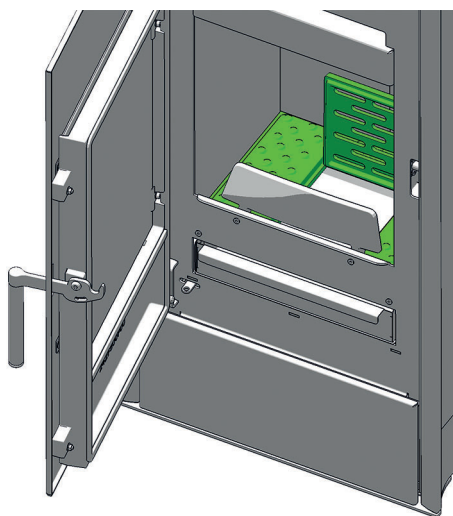
#### Poznámka

Popol môže obsahovať žeravé uhlíky - popol ukladajte iba do nádob z oceleového plechu!

### Čistenie spaľovacej komory

Spaľovacia komora sa musí pravidelne čistiť od popola, aby sa zabezpečil dostatočný prívod vzduchu. Používanie roštu zabezpečí prenos popola do priehradky na popol.

Na dokonalé odstránenie popola môžete použiť vysávač na popol.

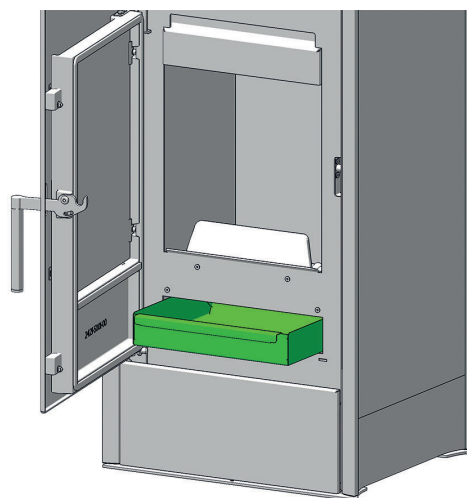


#### Poznámka

Spaľovaciu komoru vysávajte len ak je pec v chladnom stave. Inak hrozí nebezpečenstvo vzniku požiaru!

### Vyprázdňte zásuvku na popol

Priehradku na popol vyprázdňujte pravidelne. Jednoducho ju vytiahnite von, smerom dopredu.



SK

### Vyčistite sklo dverí

Sklo je možné čistiť najlepšie vlhkou handričkou. Hrubé nečistoty možno odstrániť špeciálnym čistiacim prostriedkom (bez korozívnych kyselín a rozpúšťadiel - v opačnom prípade hrozí riziko poškodenia povrchu skla), Bežné čistiace prostriedky s obsahom kyseliny alebo rozpúšťadla môžu byť príliš tvrdé a poškodiť sklo

#### Poznámka

Na čistenie drevenej kľučky dverí nikdy nepoužívajte abrazívne alebo agresívne čistiace prostriedky, poškodia drevo

### Čistenie lakovaných povrchov

Nalakované povrchy utierajte len vlhkou handričkou, nedrhňte. Nepoužívajte čistiace prostriedky obsahujúce rozpúšťadla.

### Čistenie sklokeramickej varnej dosky

Zakaždým, keď keramickú varnú dosku použijete, vyčistite ju vhodným čistiacim prostriedkom na keramickú varnú dosku, aby sa zabránilo páleniu nečistôt. Nepoužívajte žiadne abrazívne čistiace prostriedky ani abrazívne kefy alebo špongie.

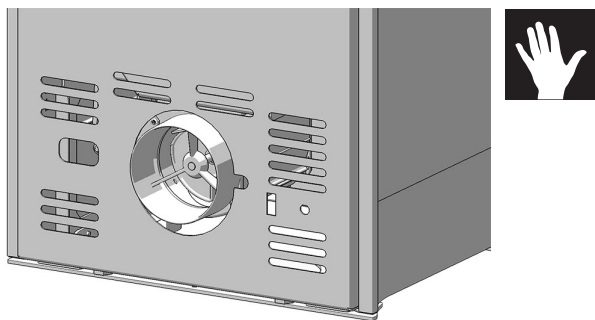
Odolné nečistoty, ako napríklad tuk alebo tuhé zvyšky z varenia, odstráňte keramickou škrabkou na varnú dosku

## Čistenie otvorov konvekčného vzduchu

Vzduchové otvory (kanáliky) je potrebné čistiť v pravidelných intervaloch. Pec je potrebné dôkladne vyčistiť pred zahájením vykurovacej sezóny, aby sa zabránilo zbytočnému zápachu.

## Spaľovací vzduch - sacie potrubie

v prípade potreby vyčistíte prírubu vzduchu vysávačom



### Poznámka

Úkony vykonávajte len vtedy, ak je pec v chladnom stave. Nikdy nevysávajte žeravé uhlíky – hrozí vznik požiaru!

## Čistenie dymovodov

Ročne!

Odstráňte dymovody. Skontrolujte a vyčistite pripojenie do komína. Odstráňte vysávaním akékoľvek sadze a usadeniny popola v peci ako aj v dymovode.

### Poznámka

Nahromadené vrstvy popola v kanálikoch môžu narušiť výkon pece a predstavujú bezpečnostné riziko.

## Kontrola tesnenia dverí

Ročne!

Stav tesnenia na dverách a skla by sa mal kontrolovať aspoň 1 x krát do roka.

Opravte alebo vymeňte tesnenie v závislosti na stave.

### Poznámka

Len nepoškodené tesnenie zabezpečí, aby pec pracovala v poriadku!



## 8. PROBLÉMY - MOŽNÉ RIEŠENIA

### Problém 1

---

Oheň horí slabým oranžovým plameňom, sklo je znečistené.

#### Príčiny

- Nedostatočný ťah komína
- Vlhké drevo
- Nesprávne zakúrenie
- Pec je zvnútra znečistená sadzou

#### Možné riešenia

- Skontrolujte, či dymovod nie je zanesený popolom (viď Čistenie a údržba).
- Používajte suché drevo a správne množstvo paliva.
- Skontrolujte, či potrubie na prívod vzduchu a dymovod nie sú zablokované..
- Skontrolujte dvere a tesniace veká kvôli tesnosti (viď Čistenie a údržba).
- Nechajte si servis vykonať autorizovanou a špecializovanou spoločnosťou.
- Sklenenú dosku je potrebné z času na čas vyčistiť (v závislosti od použitia) čistiacim prostriedkom na sklo.

### Problém 2

---

Pec silno zapácha alebo dymí.

#### Príčiny

- Fáza zapálenia (uvedenie do prevádzky)
- V peci sa nahromadil prach a/alebo špina

#### Možné riešenia

- Počkajte na ukončenie vykurovacej fázy a potom dostatočne vyvetrajte.
- Vysávajte akékoľvek usadeniny spalín z otvorov na prívod vzduchu v pravidelných intervaloch.

### Problém 3

---

Prepúšťanie spalín pri dokladaní paliva a počas vykurovania.

#### Príčiny

- Dvere spaľovacej komory sa otvorili príliš rýchlo
- Príliš veľa popola v spaľovacej komore
- Nedôsledné prikladanie paliva
- Príliš nízky ťah komína
- Netesnosť pri napojení dymovodu
- Stále prebieha spaľovanie dreva (viditeľný plameň)

#### Možné riešenia

- Otváranie dverí spaľovacej komory s mierou
- Pravidelné čistenie spaľovacej komory.
- Opatrné prikladanie paliva.
- Skontrolujte komín.
- Skontrolujte tesnenie a poškodené vymeňte.
- Pridávajte drevo, keď plameň zhasne







## 9. ZÁRUKA

Za účelom včasného zamedzenia škôd, reklamácie na strane užívateľa sa musia vykonať písomne u predajcu RIKA a to za použitia faktúry s uvedeným dátumom nákupu, názvu typu pece, sériového čísla ako aj dôvodu na reklamáciu.

### GARANCIE

Na zváraný korpus pece je záruka 5 rokov. Táto sa výhradne vzťahuje len na chyby materiálu, jeho opracovanie ako aj bezplatnú výmenu. Náklady na prácu a čas nie sú zahrnuté v záruke od výrobcu.

Používajte len originálne diely/komponenty dodané výrobcom. Pri nedodržaní tohto hrozí strata záruky!

Podmienkou záruky je, že pec bola nainštalovaná a uvedená do prevádzky správne podľa návodov platných v čase nákupu. Pripojenie zariadenia musí byť vykonané len odbornou firmou.

Akkoľvek náklady, ktoré vzniknú predajcovi v dôsledku neoprávnených reklamácií sa účtujú žiadateľovi.

**Všetky časti a opotrebovateľné diely, ktoré prichádzajú do styku s ohňom sú vyňaté zo záruky: sklo, nátery, povrchové vrstvy, (napr. kľučky, záslepky), tesnenia, spaľovacie/ohniskové misky, rošty, obtokové platne, platne ťahu, obklady ohniska (napr. šamoty), keramické obklady, prírodné kamenné obklady, zapaľovacie prvky, senzory, senzory ohniska, regulátor teploty.**

Škody vzniknuté z nedodržania pokynov od výrobcu/predajcu pri prevádzke zariadenia alebo škody/poškodenia, ktoré vznikli neodbornou prevádzkou akou sú prehriatie, použitie nepovolených palív, neodborný zásah do zariadenia alebo dymovodu, elektrické prepätie, nesprávny, nedostatočný alebo nadmerný ťah komína, kondenzácia, neprevádzaná alebo nedostatočná údržba a čistenie sú vyňaté zo záruky. Nedodržanie platných a príslušných stavebných predpisov, neodborná prevádzka užívateľom alebo osobou poverenou, preprava a poškodenia pri manipulácii sú taktiež vyňaté zo záruky.

**Záruka tohto výrobcu nemá vplyv na zákonné záručné ustanovenia.**

03.04.2018

## Likvidácia a recyklácia

RIKA Innovative Ofentechnik GmbH zaisťuje, že jej výrobky sú ekologické počas celého životného cyklu výrobku. Preto náš záväzok voči elektronickým výrobkom prekračuje koniec ich životného cyklu. V súlade s európskou smernicou (2012/19/EÚ) Odpad z električky a elektronických zariadení (WEEE) a ďalších miestnych predpisov, RIKA podporuje zriadenie systémov spätného odberu a recyklačných infraštruktúr

Staré zariadenia je možné ľahko vrátiť do zberne komunálneho odpadu na účely recyklácie  
Za týmto účelom dodržujte národné predpisy



Zariadenie sa nesmie vyhadzovať do bežného domového odpadu



**RIKA Slovensko s.r.o.**

Pletárska 12

96901 Banská Štiavnica

+421 907426135

[rikapece@rikapece.sk](mailto:rikapece@rikapece.sk) [www.rikapece.sk](http://www.rikapece.sk)

V prípade pochybností, ako aj chýbajúcich alebo nesprávnych prekladov je nemecká verzia jediným platným. Technické a vizuálne zmeny, ako aj chyby rozloženia a tlače vyhradené.